

ECONO-Lite

SELF-PRIMING CENTRIFUGAL PUMP

MODEL / UT NUMBER / DESCRIPTION:

E15PB	UTL1650Z	1.5-INCH PRESSURE PUMP, BRIGGS & STRATTON ENGINE
E15PH	UTL1651Z	1.5-INCH PRESSURE PUMP, HONDA ENGINE
E20CB	UTL1652Z	2-INCH STANDARD CENTRIFUGAL PUMP, BRIGGS & STRATTON ENGINE
E20CH	UTL1653Z	2-INCH STANDARD CENTRIFUGAL PUMP, HONDA ENGINE
E30CB	UTL1654Z	3-INCH STANDARD CENTRIFUGAL PUMP, BRIGGS & STRATTON ENGINE
E30CH	UTL1655Z	3-INCH STANDARD CENTRIFUGAL PUMP, HONDA ENGINE
E30CK	UTL1693Z	3-INCH STANDARD CENTRIFUGAL PUMP, KOHLER ENGINE
E30TB	UTL1656Z	3-INCH SEMI-TRASH PUMP, BRIGGS & STRATTON ENGINE
E30TH	UTL1657Z	3-INCH SEMI-TRASH PUMP, HONDA ENGINE

INSTRUCTIONS & PARTS LIST

SYMBOL DEFINITION



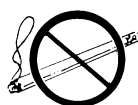
Do not pump flammable materials. Fire could occur.



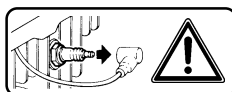
Do not pump hazardous material.



Read your product literature before use.



Do not smoke or bring flame near gasoline.



Disconnect spark plug before performing maintenance, adjustment, lubrication, and storage.

SAFETY PRECAUTIONS

- This pump is designed for pumping only water. Under no circumstances should it be used for pumping hazardous materials including flammable materials such as gasoline.
- Before start-up, study all of the instructions in this manual. Be sure you thoroughly understand how to operate the pump. Proper preparation, operation and simple maintenance will improve operator safety, pump performance and long unit life.
- Be sure that each person who operates the machine is properly instructed as to its safe operation.
- Always keep the machine and associated equipment clean, properly serviced and maintained according to the instructions in this manual.
- Observe all safety regulations for the safe handling and storage of fuel. Handle fuel in approved vented fuel cans. Do not store fuel supplies in a garage, shed or other areas attached to living quarters. Do not refill the fuel tank in an area attached to living quarters. Do not refill the engine while it is running or hot. Carefully clean up any spilled fuel before starting the engine.
- Do not smoke or bring flame near gasoline.
- Do not operate the pump at shut-off pressure for more than 2 minutes.
- Never operate the machine in any explosive atmosphere, near combustible materials, or where there is not enough ventilation to carry off the exhaust fumes. DO NOT operate pump indoors or in crawl spaces.
- Always be sure the machine is on secure footing and cannot shift to where it might injure someone. Remember that the suction hose on the pump tends to pull the pump towards the liquid source during pumping.
- Keep the immediate area free of bystanders.
- When pulling the starter, be sure that nothing is in a position to be hit by the operator's hand or arm.
- Do not touch the hot cylinder and muffler area.
- Shut off the engine and disconnect the spark plug wire before working on any part of the machine.
- Long or continuous exposure to high noise levels, such as in the operation of a gasoline engine, may cause permanent hearing impairment or other possible effects. Hearing protection devices are available from your dealer, or can be ordered through him.
- Use only genuine product manufacturer's replacement parts. Failure to do so may cause poor fit and possible injury.
- **BEWARE OF USING THIS EQUIPMENT IN CONFINED SPACES.** Confined spaces, without sufficient fresh air ventilation, can contain dangerous gases. Running gasoline engines in such environments can lead to deadly explosions and/or asphyxiation.

UNCRATING THE PUMP

Look carefully for shipping damage. If damage of any sort is detected, notify your dealer or the shipper. Remove all shipping blocks and clamps. If the unit is engine-driven, it is very important that it be free to float on its springs.

INSTRUCTIONS

This pump is driven by a 4-cycle engine. Read the enclosed engine operating manual before starting. The engine has been drained for shipment: be certain to fill the engine crankcase with the proper amount and grade of oil specified in the engine manual.

FUEL RECOMMENDATIONS

This engine will operate on any automotive gasoline. Use clean, fresh, lead-free gasoline with a minimum of 77 octane. **DO NOT MIX OIL WITH GASOLINE.** Drain fuel tank and run engine dry to prevent peroxides and gum build-up during storage. See the engine operating manual for additional fuel and maintenance information.

PRIMING

DO NOT START OR RUN THIS UNIT UNLESS THERE IS WATER IN THE PUMP.

The pump depends upon water for internal lubrication; dry running will quickly ruin the seal. Fill the pump cavity with water at the filler plug or inlet nipple before starting the engine.

The pump is self priming to lifts of 25 feet (7.6 m). The time required to prime is greatly affected by the lift. For the shortest priming time, place the pump as close to the water source as possible.

HOSE CONNECTIONS

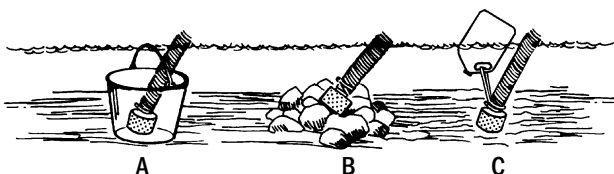
Make certain that the suction hose connection is air tight. Air leakage at the inlet will prevent the pump from priming and reduce pumping efficiency. Discharge hose should be used at the outlet. Keep hoses as short as possible; do not allow hoses to kink or be run over by vehicles; check suction hoses for broken linings which will interfere with the flow. If pipe is used, connect a short piece of flexible hose between the pipe and the pump.

STRAINER

The strainer supplied with this pump is designed to fit a 2-inch hose (E20C) or a 3-inch hose (E30C / E30T). The strainer orifices are sized to permit passage of solids that the unit is designed to handle. Do not operate the pump without a strainer or use a strainer with larger holes.

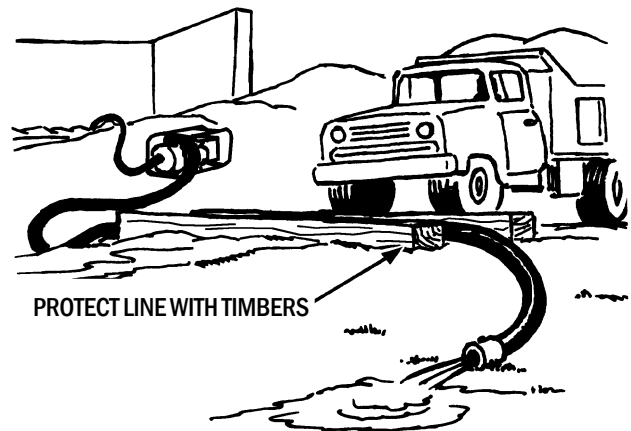
Closed-vane high pressure pumps (E15P) require the use of a foot valve (provided) to reduce priming time. Fill the suction hose with water before starting the pump.

When the suction strainer is likely to clog with debris, tie it in a basket or pail (A); prepare a bed of stones on which to rest the strainer (B); or tie the strainer to a float so that it stays off the bottom (C).



OPERATING INSTRUCTIONS

1. Use a strainer on the end of the suction line.
2. Make sure that all hose and pipe connections are air tight. An air leak in the suction line may prevent priming and will reduce the lift capacity of the pump.
3. Place the pump as close to the liquid to be pumped as possible. Keep the pump and engine on a level foundation. When the suction hose is hanging down a steep bank or into a hole, the weight of the hose and the liquid in it can pull the pump into the liquid. To prevent "walking" and the possible loss of the pump, tie it down.
4. In freezing weather, always drain the liquid from the pump after use by removing the drain plug. In freezing weather, crank the engine very slowly so you can feel whether the pump is free to run before you crank to start the engine. If the pump is frozen, thaw it out slowly. Do not use fire to thaw the pump.
5. Maximum volume is achieved by:
 - a. keeping hoses as straight as possible, and avoiding kinks and sharp bends.
 - b. making the vertical suction lift (distance from the water being pumped to the pump suction port) as short as possible.
 - c. using correct diameter suction and discharge lines (larger diameter provides lower friction).
 - d. using as few connectors, elbows and adapters as possible.
 - e. maintaining the pump and associated equipment in good operating condition.
6. If flexible hose must be laid across a roadway, protect it with planking. Instantaneous shut-off pressures, applied when a vehicle runs across an unprotected line, can cause damage to the pump and hose.



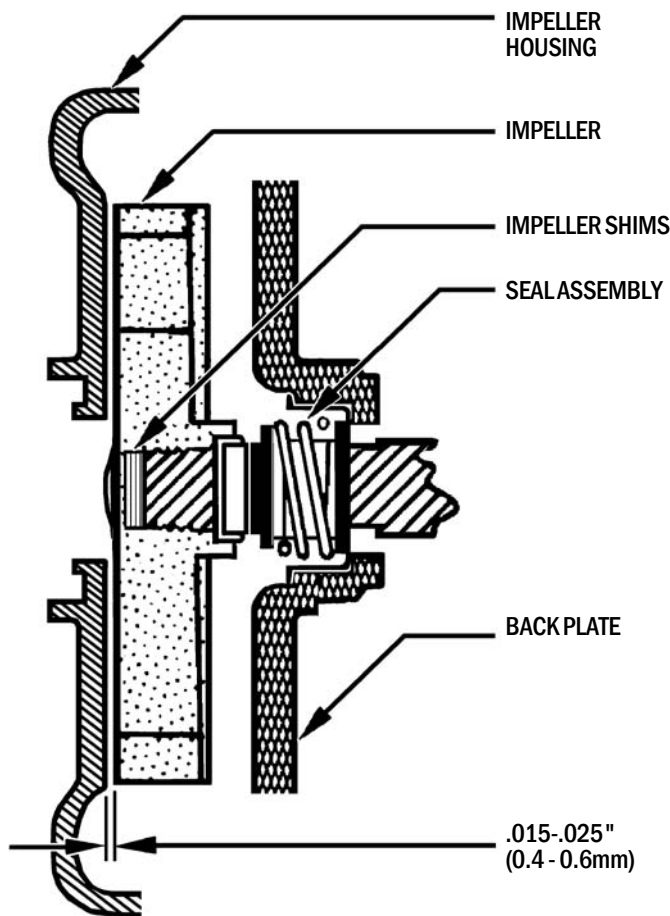
7. The rubber check valve in the pump discharge seals off the pump to retain liquid in the suction line so that the pump will start pumping immediately after short periods of shutdown.
8. Check the level of oil in the engine crankcase before starting.

IMPELLER & SEAL SERVICING (E20C & E30C)

A loss of pump performance may indicate wear of the impeller or seal. To disassemble the unit for inspection and/or cleaning, remove four bolts and the pump body. Remove the impeller housing, noting its correct position.

Examine all gaskets for wear or damage that would cause leaks. Replace any faulty gaskets.

1. Remove the impeller, using a 22mm wrench to turn the impeller counterclockwise. A sharp rap with a mallet on the wrench will free frozen threads. Note the placement of shims as removed.
2. To replace a damaged seal, pry the assembly out of the back plate with a small screwdriver and discard. **CLEAN THE RECESS THOROUGHLY.** When installing a new seal, lightly oil the recess and seal assembly and slide the assembly into position.
3. When reinstalling the impeller, use shims to maintain a .015 to .025 (.4 to .6mm) clearance between the impeller vanes and the impeller housing.
4. Reassemble the pump and turn the engine over by hand. Listen for scraping noises which indicate insufficient impeller-to-impeller housing clearance. Adjust, if necessary, by removing a shim.



ECONO-LITE PUMP - LIMITED WARRANTY

Riverside Pump Manufacturing Inc. warrants to the original retail purchaser that this ECONO-lite Pump ("Product") is free from defects in material and workmanship and agrees to repair or replace, at Riverside Pump Manufacturing's discretion, any defective Product free of charge within the time period of **90 Days** from the date of purchase.

This warranty is not transferable and does not cover damage resulting from defects other than in material or workmanship, or damage caused by unreasonable use, including the failure to provide reasonable and necessary maintenance. Also, the warranty obligations do not apply to conditions resulting from misuse, alteration or accident. In addition, this warranty does not cover replacement of non-defective parts (such as seals, wear plates and impellers) that may wear and need to be replaced with reasonable use within the warranty period or which may require replacement in connection with normal maintenance. This warranty applies only to Products sold within the United States of America, the District of Columbia, Canada and Mexico.

SAVE YOUR SALES SLIP

Proof of purchase in the form of your dated sales receipt, cash register slip, etc. showing the serial number and the model of your Product will be required. You must, at your own expense, arrange to deliver or ship the Product for warranty repairs and arrange for pickup or return of the Product after repairs have been made.

THIS WARRANTY DOES NOT APPLY TO ANY TRADE ACCESSORY OR ENGINE WHICH IS SEPARATELY WARRANTED BY ANOTHER MANUFACTURER AND NOT MANUFACTURED BY RIVERSIDE PUMP MANUFACTURING INC.

THIS LIMITED WARRANTY IS IN LIEU OF ALL OTHER EXPRESS WARRANTIES. ANY IMPLIED WARRANTY OF FITNESS FOR A PARTICULAR PURPOSE, MERCHANTABILITY OR OTHERWISE, APPLICABLE TO THIS PRODUCT, SHALL BE LIMITED IN DURATION TO THE DURATION OF THIS LIMITED WARRANTY. RIVERSIDE PUMP MANUFACTURING SHALL NOT BE LIABLE FOR ANY SPECIAL, INCIDENTAL OR CONSEQUENTIAL DAMAGES.

SOME STATES DO NOT ALLOW LIMITATIONS ON HOW LONG AN IMPLIED WARRANTY LASTS, SO THE ABOVE LIMITATION MAY NOT APPLY TO YOU. SOME STATES DO NOT ALLOW THE EXCLUSION OR LIMITATION OF INCIDENTAL OR CONSEQUENTIAL DAMAGES, SO THE ABOVE LIMITATION OR EXCLUSION MAY NOT APPLY TO YOU.

HOW TO OBTAIN WARRANTY SERVICE

Warranty service can be obtained from an ECONO-lite Pumps dealer authorized to make warranty repairs. If you need warranty service, check first with the ECONO-lite Pumps dealer from whom you purchased the Product, or call the following number for the name and location of the nearest dealer providing warranty service: 1-800-696-9005.

Riverside Pump Manufacturing will not make any reimbursements for warranty service, except to ECONO-lite Pumps dealers authorized to make warranty repairs. You must present your sales receipt when making any claim for warranty service.

This warranty gives you specific legal rights, and you may also have other rights which vary from state to state.

ECONO-lite

A AMORÇAGE AUTOMATIQUE POMPE CENTRIFUGE

MODÈLE / UT NOMBRE / DESCRIPTION:

E15PB	UTL1650Z	1.5" POMPE HAUTE PRESSION, BRIGGS & STRATTON MOTEUR
E15PH	UTL1651Z	1.5" POMPE HAUTE PRESSION, HONDA MOTEUR
E20CB	UTL1652Z	2" POMPE CENTRIFUGES, BRIGGS & STRATTON MOTEUR
E20CH	UTL1653Z	2" POMPE CENTRIFUGES, HONDA MOTEUR
E30CB	UTL1654Z	3" POMPE CENTRIFUGES, BRIGGS & STRATTON MOTEUR
E30CH	UTL1655Z	3" POMPE CENTRIFUGES, HONDA MOTEUR
E30CK	UTL1693Z	3" POMPE CENTRIFUGES, KOHLER MOTEUR
E30TB	UTL1656Z	3" POMPE À SEMI-DETRITUS, BRIGGS & STRATTON MOTEUR
E30TH	UTL1657Z	3" POMPE À SEMI-DETRITUS, HONDA MOTEUR

INSTRUCTIONS ET LISTE DE PIÈCES DE RECHANGE

DÉFINITION DES SYMBOLES



Ne pas pomper de produits inflammables. Un incendie risquerait de se produire.



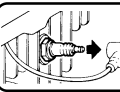
Ne pas pomper de produits dangereux.



Lire les imprimés sur le produit.



Ne pas fumer ni approcher de flamme près d'essence.



Débrancher la bougie avant de procéder à l'entretien, le réglage, la lubrification ou le remisage de la pompe.

- Observer tous les règlements de sécurité s'appliquant à la manipulation et à l'entreposage de carburant. Manipuler celui-ci dans des récipients ventilés. Ne pas entreposer de carburant dans un garage, un appartement ou tout autre emplacement jouxtant des bâtiments d'habitation. Ne pas remettre de l'essence dans le réservoir dans un tel emplacement. Ne pas refaire le plein du réservoir pendant que le moteur tourne ou qu'il est encore chaud. Essuyer soigneusement toute éclaboussure de carburant avant de faire redémarrer le moteur.
- Ne pas fumer ni approcher de flamme près d'essence.
- Ne pas faire fonctionner la pompe à une pression d'arrêt pendant plus de 2 minutes.
- Ne jamais faire fonctionner la machine dans une atmosphère propice aux explosions, à proximité de matériaux combustibles ou dans un endroit où la ventilation est insuffisante pour évacuer convenablement les gaz d'échappement. NE PAS faire fonctionner la pompe à l'intérieur ou dans le vide sanitaire sous la maison.
- Toujours s'assurer que la machine est stable et qu'elle ne peut pas se déplacer jusqu'à un endroit où elle risque de blesser quelqu'un. Ne pas oublier que le tuyau d'aspiration de la pompe tend à tirer celle-ci vers la source de liquide pendant le pompage.
- Éloigner toute personne non nécessaire au fonctionnement de la pompe de sa proximité immédiate.
- Avant de tirer sur le démarreur, l'opérateur doit s'assurer que rien ne se trouve dans la trajectoire de sa main ou de son bras.
- Ne pas toucher le cylindre ni la zone du silencieux d'échappement.
- Arrêter le moteur et débrancher le fil de la bougie avant de travailler sur une pièce quelconque de la machine.
- L'exposition prolongée ou continue à des niveaux élevés de bruit, tels ceux produits par un moteur à essence, risque de provoquer une perte permanente d'acuité auditive ou d'avoir d'autres effets. Des protecteurs individuels sont disponibles auprès de votre concessionnaire ou peuvent être commandés par son intermédiaire.
- Utiliser uniquement des pièces de rechange de la même marque. D'autres pièces risquent de ne pas assurer un bon ajustement et d'occasionner des blessures.
- **ATTENTION SI VOUS UTILISEZ CET ÉQUIPEMENT DANS DES ESPACES CONFINÉS.** Les espaces confinés, sans ventilation d'air frais suffisante, risquent de contenir des gaz dangereux. Faire fonctionner un moteur à essence dans de tels cas peut provoquer une explosion ou une asphyxie mortelle.

PRÉCAUTIONS DE SÉCURITÉ

- Cette pompe est conçue pour pomper de l'eau uniquement. Elle ne doit en aucun cas servir à pomper des produits dangereux, y compris des produits inflammables tels que l'essence.
- Avant d'utiliser la pompe, étudier toutes les instructions données dans ce manuel. S'assurer de bien en comprendre le fonctionnement. Veiller à correctement la préparer, l'utiliser et en assurer l'entretien de routine pour la sécurité de l'utilisateur, un rendement optimum et une plus grande durabilité de la machine.
- S'assurer que chaque personne appelée à utiliser la machine a reçu les instructions appropriées pour garantir un fonctionnement en toute sécurité.
- Toujours faire en sorte que la machine et le matériel qui lui est associé restent propres, convenablement révisés et entretenus, conformément aux instructions données dans ce manuel.

DÉBALLAGE DE LA POMPE

Vérifier soigneusement si l'appareil a été endommagé pendant le transport. Si c'est le cas, en aviser le concessionnaire ou le transporteur. Enlever toutes cales et pinces d'emballage. Si l'appareil est actionné par un moteur, il est très important que le mouvement du moteur sur ses ressorts ne soit pas entravé.

INSTRUCTIONS

Cette pompe est entraînée par un moteur à quatre temps. Avant de le faire démarrer, lire le mode d'emploi du moteur, ci-inclus. Le moteur a été vidangé pour le transport : ne pas oublier de remplir le carter avec la quantité et le type d'huile indiqués dans le mode d'emploi du moteur.

RECOMMANDATIONS CONCERNANT LE CARBURANT

Ce moteur fonctionne avec n'importe quelle essence pour automobile. Utiliser de l'essence sans plomb propre et récente ayant un taux d'octane d'au moins 77. NE PAS MÉLANGER D'HUILE À L'ESSENCE. Avant de ranger l'appareil pour une longue période, vidanger le réservoir de carburant et faire fonctionner le moteur jusqu'à ce qu'il s'arrête par manque d'essence, afin d'éviter la formation de peroxydes et de gommes. Voir le mode d'emploi du moteur pour toute information supplémentaire concernant le carburant et l'entretien.

AMORÇAGE

NE PAS FAIRE DÉMARRER OU FONCTIONNER CET APPAREIL LORSQU'IL N'Y A PAS D'EAU DANS LA POMPE.

La pompe a besoin d'eau pour sa lubrification interne. Un fonctionnement à sec détruit rapidement le joint. Avant de faire démarrer le moteur, remplir l'intérieur de la pompe avec de l'eau à partir du bouchon de remplissage ou de l'orifice d'aspiration.

La pompe s'amorce d'elle-même dans le cas d'une dénivellation allant jusqu'à 7.6 m (25 pieds). Le temps d'amorçage dépend beaucoup de la dénivellation. Pour le temps d'amorçage le plus court possible, placer la pompe le plus près possible de la source d'eau.

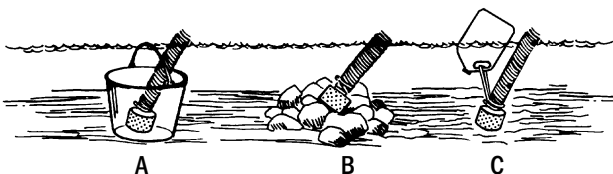
RACCORDEMENT DES TUYAUX

S'assurer que le raccordement du tuyau d'aspiration est étanche à l'air. Une fuite d'air à l'admission empêche l'amorçage de la pompe ou en réduit l'efficacité. Un tuyau de refoulement doit être raccordé à l'orifice de refoulement. Utiliser des tuyaux aussi courts que possible. Ne pas laisser se former de coudes brusques dans les tuyaux et ne pas laisser les véhicules rouler sur les tuyaux. Vérifier l'absence de déchirures du revêtement interne des tuyaux d'aspiration qui pourraient réduire la circulation d'eau. Lorsqu'une conduite rigide est utilisée, raccorder la conduite à la pompe par un tuyau flexible court.

CRÉPINE

La crépine fournie avec cette pompe est conçue pour s'adapter à un tuyau de 2 pouces de diamètre (E20C) ou 3 pouces de diamètre (E30C / E30T). Les orifices de la crépine sont conçus pour laisser passer les solides d'une taille appropriée pour la pompe. Ne pas faire fonctionner la pompe si la crépine n'est pas en place ou si la pompe est munie d'une crépine avec des orifices de taille supérieure.

Lorsqu'il est probable que le filtre d'aspiration va être obturé par des débris, accrochez-le dans un panier ou un sceau (A); préparez un lit de pierres sur lequel vous poserez le filtre (B); ou bien fixez le filtre de façon à ce qu'il ne repose pas sur le fond (C).



DIRECTIVES DE FONCTIONNEMENT

1. Il est préférable de mettre un filtre à la fin de la tuyauterie d'aspiration.
2. Veillez à ce que tous les raccords de boyaux et de tuyaux soient bien étanches. S'il y a une fuite dans la tuyauterie d'aspiration, l'amorçage risque de ne pas se faire et la capacité d'aspiration de la pompe sera réduite.
3. Placez la pompe aussi près du liquide à pomper que possible. Posez la pompe et le moteur sur une base plane. Lorsque le boyau d'aspiration descend le long d'une pente abrupte, ou dans un trou, le poids du tuyau et le liquide qu'il contient peuvent entraîner la pompe dans le liquide. Pour éviter que la pompe « avance », et peut-être même qu'elle soit perdue, attachez-la.
4. En période de gel, il faut toujours purger la pompe du liquide après utilisation. Pour cela, il suffit d'enlever le bouchon de vidange. Par temps de gel, vous devez aussi faire tourner le moteur très lentement avant de le lancer, pour vérifier si la pompe n'est pas bloquée. Si le moteur est gelé, faites-le dégeler lentement (n'utilisez pas de feu pour dégeler la pompe).
5. Pour pomper un maximum de volume :
 - a. Les tuyaux doivent être aussi droits que possible, en évitant les plisures et les coudes aigus.
 - b. La distance d'aspiration verticale doit être aussi courte que possible.
 - c. Utilisez des tuyaux d'aspiration et de vidange ayant un grand diamètre (plus le diamètre est large, moins il y a de friction).
 - d. Utilisez aussi peu de raccords, de coudes et d'adaptateurs que possible.
 - e. Maintenez la pompe et tout équipement connexe en bon état de fonctionnement.
6. Si une conduite flexible doit traverser une voie d'accès, protéger la conduite à l'aide de planches. Les surpressions instantanées résultant du passage d'un véhicule sur une conduite non protégée causent un effet de bélier. L'effet de bélier peut fendre le corps de pompe ou endommager la conduite.



7. Le clapet de non-retour en caoutchouc, pour la vidange, obture la pompe afin de retenir le liquide dans le tuyau d'aspiration, ce qui permet à la pompe de recommencer immédiatement à pomper après de courtes périodes d'arrêt.
8. Vérifiez si la pompe est prête à fonctionner en examinant le niveau d'huile dans le carter du moteur avant le démarrage.

ENTRETIEN DU ROTOR ET DU JOINT (E20C/E30C)

Une perte d'efficacité de pompage peut résulter de l'usure du rotor ou du joint. Pour démonter l'appareil afin de l'inspecter ou de le nettoyer, enlever les quatre boulons et séparer le corps de la pompe du plat arrière. Enlever le carter de la roue en prenant note de sa position correcte.

Sauf lorsque le rotor est endommagé ou très usé, il est habituellement possible de restaurer l'efficacité de pompage en réglant l'écartement entre le rotor et la plaque d'usure. Vérifier que les joints ne sont pas usés ou endommagés au point de causer des fuites. Remplacer les joints défectueux.

1. À l'aide d'une clé de 22mm, enlever le rotor en tournant dans le sens contraire des aiguilles d'une montre. Si le filetage est grippé, le débloquer en appliquant un coup sec sur la clé avec un maillet. Au moment de les enlever, noter l'emplacement des cales.
2. Pour remplacer un joint endommagé, le sortir du plat arrière à l'aide d'un petit tournevis et s'en débarrasser. SOIGNEUSEMENT NETTOYER LE LOGEMENT DU JOINT. Avant d'installer le nouveau joint, huiler légèrement le logement et le joint, puis placer le joint en le faisant coulisser.
3. Pour le remontage du rotor, utiliser des cales afin de maintenir un dégagement de 0,4 à 0,6 mm (0,015 à 0,025 pouce) entre les pales du rotor et le carter de la roue.
4. Remonter la pompe et faire tourner le moteur à la main. Vérifier l'absence de bruits de frottement indiquant un dégagement insuffisant entre le rotor et le carter de la roue. Au besoin, ajuster le dégagement en enlevant une cale.

ECONO-LITE PUMP - GARANTIE LIMITÉE

Riverside Pump Manufacturing Inc. garantit à l'acquéreur original (vente au détail) que ce ECONO-lite Pump ("produit") ne présente pas de défauts de matière ou de main d'oeuvre, et s'engage à réparer ou à remplacer (à la discrétion de Riverside Pump Manufacturing) n'importe quel produit défectueux gratuitement au cours de la période de temps **90 Jours** de la date de l'achat.

La présente garantie n'est pas cessible; elle ne couvre pas les dommages ne découlant pas de défauts de matière ou de main d'oeuvre, ni les dommages causés par une utilisation non raisonnable, en particulier tout manquement à assurer l'entretien raisonnable et nécessaire. De plus, la garantie ne s'étend pas aux conditions découlant d'un mauvais usage, d'une modification ou d'un accident. De plus, la présente garantie ne couvre pas les vérifications ou le remplacement de pièces non-défectueuses (sello, placa de desgaste, impulsor) sujettes à l'usure et nécessitant un remplacement dans le cas d'une utilisation raisonnable pendant la période couverte par la garantie, ou susceptibles d'être remplacées à l'occasion d'opérations d'entretien normales. La présente garantie ne s'applique qu'aux produits vendus aux États-Unis d'Amérique, dans le District of Columbia, Canada et Mexico.

CONSERVEZ VOTRE REÇU

Une preuve d'achat, sous forme de reçu de vente daté, ticket de caisse, etc. indiquant le numéro de série et le modèle de votre Produit sera exigée avant toute intervention de nos concessionnaires sur le Produit sous garantie. Vous devrez obligatoirement assurer à vos frais la livraison ou l'expédition du produit en cas de réparations sous garantie, ainsi que la reprise ou le retour du Produit après réparation.

LA PRÉSENTE GARANTIE NE S'APPLIQUE PAS AUX ACCESSOIRES PROFESSIONNELS, MOTEURS COUVERTS PAR LA GARANTIE D'UN AUTRE FABRICANT ET NON FABRIQUÉS PAR RIVERSIDE PUMP MANUFACTURING INC.

LA PRÉSENTE GARANTIE LIMITÉE TIENT LIEU DE TOUTE AUTRE GARANTIE EXPLICITE. LA DURÉE DE TOUTE GARANTIE IMPLICITE D'APTITUDE À UNE FIN QUELCONQUE, DE QUALITÉ MARCHANDE OU AUTRE, APPLICABLE À CE PRODUIT, SERA LIMITÉE À LA DURÉE DE LA PRÉSENTE GARANTIE LIMITÉE. RIVERSIDE PUMP MANUFACTURING NE SERA RESPONSABLE D'AUCUNS DOMMAGES SPÉCIAUX, ACCESSOIRES OU INDIRECTS.

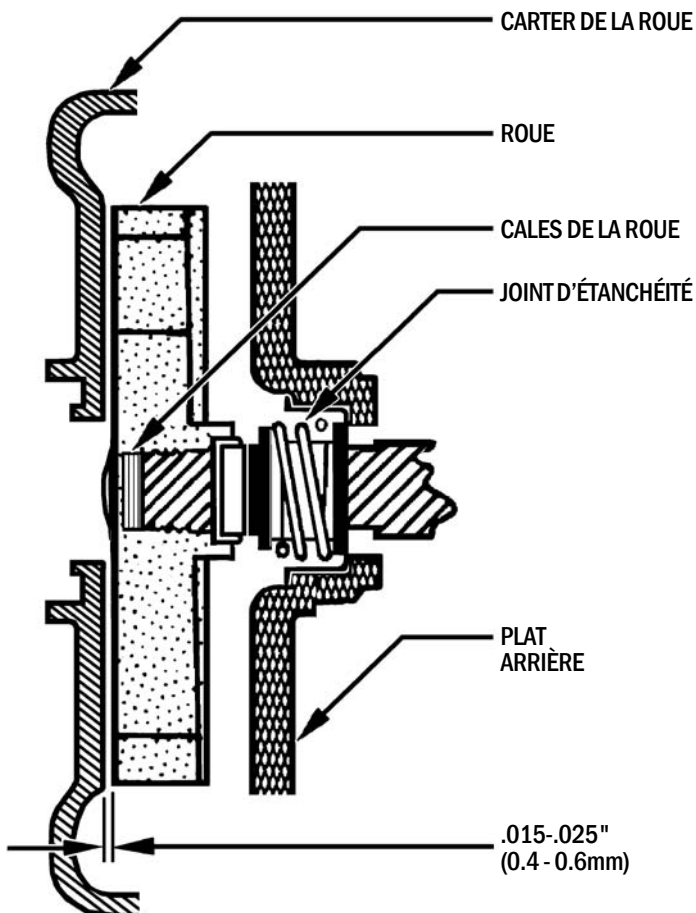
CERTAINS ÉTATS INTERDISSENT DE LIMITER LA DURÉE D'UNE GARANTIE IMPLICITE ; DE CE FAIT, LA LIMITE CI-DESSUS PEUT NE PAS S'APPLIQUER À VOUS. CERTAINS ÉTATS INTERDISSENT L'EXCLUSION OU LA LIMITE DES DOMMAGES ACCESSOIRES OU INDIRECTS ; DE CE FAIT, LA LIMITE OU L'EXCLUSION CI-DESSUS PEUT NE PAS S'APPLIQUER À VOUS.

COMMENT OBTENIR UNE RÉPARATION SOUS GARANTIE

Une réparation sous garantie peut être obtenue auprès d'un concessionnaire ECONO-lite Pumps agréé pour effectuer des réparations sous garantie. Si vous avez besoin d'une réparation sous garantie, commencez par prendre contact avec le concessionnaire ECONO-lite Pumps chez qui vous avez acheté le produit, ou téléphonez au numéro ci-dessous pour obtenir le nom et l'adresse du concessionnaire le plus proche assurant les réparations sous garantie : 1-888-696-9005.

Riverside Pump Manufacturing ne rembourse aucune réparations effectuées sous garantie, sauf aux concessionnaires ECONO-lite Pumps agréés pour effectuer les réparations sous garantie. Vous devrez obligatoirement présenter votre reçu de vente lors d'une demande de réparation sous garantie.

La présente garantie vous donne des droits légaux spécifiques, et vous pouvez également bénéficier d'autres droits variant d'un état à un autre.



ECONO-Lite

AUTOCEBADO BOMBA CENTRIFUGA

MODELO / UT NÚMERO / DESCRIPCIÓN:

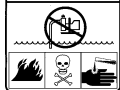
E15PB	UTL1650Z	1.5" BOMBA DE PRESIÓN, BRIGGS & STRATTON MOTOR
E15PH	UTL1651Z	1.5" BOMBA DE PRESIÓN, HONDA MOTOR
E20CB	UTL1652Z	2" BOMBA CENTRÍFUGA ESTÁNDAR, BRIGGS & STRATTON MOTOR
E20CH	UTL1653Z	2" BOMBA CENTRÍFUGA ESTÁNDAR, HONDA MOTOR
E30CB	UTL1654Z	3" BOMBA CENTRÍFUGA ESTÁNDAR, BRIGGS & STRATTON MOTOR
E30CH	UTL1655Z	3" BOMBA CENTRÍFUGA ESTÁNDAR, HONDA MOTOR
E30CK	UTL1693Z	3" BOMBA CENTRÍFUGA ESTÁNDAR, KOHLER MOTOR
E30TB	UTL1656Z	3" BOMBA PARA PARCIALES DESPERDICIOS, BRIGGS & STRATTON MOTOR
E30TH	UTL1657Z	3" BOMBA PARA PARCIALES DESPERDICIOS, HONDA MOTOR

INSTRUCCIONES Y LISTA DE PARTES

DEFINICIONES DE LOS SIMBOLOS



No use la bomba para materiales inflamables. Podría ocurrir un incendio.



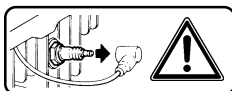
No use la bomba para materiales peligrosos.



Lea el manual del producto.



No fume ni acerque ninguna llama a las proximidades de la gasolina.



Desconecte la bujía antes de efectuar el mantenimiento, ajuste, lubricación y almacenamiento de la bomba.

- Asegúrese siempre de que la máquina y todo el equipo asociado estén limpios y reciban el mantenimiento adecuado, de acuerdo con las instrucciones de este manual.
- Respete todas las reglas de seguridad para el manejo y almacenamiento del combustible. Coloque el combustible en recipientes para combustibles con orificios de ventilación. No almacene el combustible en un garaje, cobertizo u otros sitios contiguos a áreas habitadas. No llene el tanque del combustible en una zona contigua a áreas habitadas. No llene el tanque mientras el motor esté caliente o en funcionamiento. Antes de encender el motor, limpie con cuidado el combustible que pudiera haberse derramado.
- No fume ni acerque ninguna llama a las proximidades de la gasolina.
- No opere la bomba a presión de cierre durante más de 2 minutos.
- Nunca se debe operar la máquina en una atmósfera explosiva, cerca de materiales combustibles o en lugares en los cuales no haya suficiente ventilación para dejar salir los gases de escape. NO opere la bomba dentro de una habitación o en espacios muy pequeños.
- Asegúrese siempre de que la máquina esté apoyada sobre una base segura y no pueda deslizarse y causar daño a persona alguna. Recuerde que la manguera de succión de la bomba tiende a tirar la bomba hacia el lugar donde se encuentra el líquido durante el bombeo.
- Mantenga a todas las personas alejadas del área cercana a la bomba.
- Cuando tire del arrancador, asegúrese de que no haya nada ubicado en una posición que el operador pueda golpear con su mano o con su brazo.
- No toque el área del amortiguador ni el cilindro caliente.
- Apague el motor y desconecte el cable de la bujía antes de reparar cualquier parte de la máquina.
- La exposición prolongada o continua a altos niveles de ruido, tal como aquél producido por la operación de un motor a gasolina, puede causar una deficiencia auditiva permanente u otros efectos posibles. Su vendedor puede proveerle o encargarle protectores para los oídos.
- Use solamente repuestos genuinos del fabricante. El no hacer esto podría causar un ajuste incorrecto y ocasionar lesiones posibles.
- **EVITE EL USO DE ESTE EQUIPO EN ESPACIOS CERRADOS.** Los espacios cerrados con ventilación insuficiente pueden albergar gases peligrosos. El funcionamiento de motores a gasolina en dichos espacios implica riesgo de explosión y/o asfixia.

PRECAUCIONES DE SEGURIDAD

- Esta bomba está diseñada para bombear agua solamente. No debe utilizarse, bajo ninguna circunstancia, para bombear materiales peligrosos, incluyendo líquidos inflamables tales como gasolina.
- Lea todas las instrucciones de este manual antes de poner en marcha la bomba. Asegúrese de comprender completamente el modo de operar la bomba. Una preparación y operación adecuadas y un mantenimiento sencillo producirán un funcionamiento óptimo y seguro para el operador y una larga vida útil de la unidad.
- Asegúrese de que todas las personas que operen la máquina hayan sido debidamente instruidas sobre la forma segura de su uso.

DESEMBALAJE DE LA BOMBA

Busque cuidadosamente la existencia de daños en el envío. Si se detectan daños de cualquier índole, notifique a su distribuidor o al expedidor. Quite todos los protectores de envío y las pinzas. Si la unidad es conducida por un motor, es muy importante que tenga la libertad de flotar sobre sus resortes.

INSTRUCCIONES

La bomba está accionada por un motor de 4 ciclos. Lea el manual de funcionamiento adjunto antes de poner en marcha la unidad. El motor se ha vaciado a los efectos de transporte: asegúrese de llenar el cárter del motor con la cantidad y grado adecuados de aceite que se especifican en el manual del motor.

RECOMENDACIONES RELATIVAS AL COMBUSTIBLE

El motor funciona con cualquier tipo de gasolina para automóvil. Utilice gasolina limpia, recién salida del surtidor y sin plomo que tenga 77 octanos como mínimo. **NO MEZCLE ACEITE CON GASOLINA.** Vacíe el depósito de combustible y deje el motor en marcha hasta que se vacíe completamente con el fin de evitar que se formen peróxidos de hidrógeno y residuos en las paredes del cilindro durante el almacenamiento. Consulte el manual de funcionamiento del motor si desea más información sobre el combustible y el mantenimiento.

CEBADO

NO PONGA EN MARCHA EL MOTOR NI LO DEJE FUNCIONAR CUANDO NO HAYA AGUA EN LA BOMBA.

La bomba depende del agua para su lubricación interna; el funcionamiento en seco destruirá rápidamente el anillo obturador. Llene la cavidad de la bomba echando agua por el tapón de llenado o por la boquilla de entrada antes de poner en marcha el motor.

La bomba es autocebante a unas alturas de impulsión de hasta 25 pies (7.6 m). El tiempo necesario para el cebado depende en gran medida de la altura de impulsión. Con el fin de que el tiempo de cebado sea lo más reducido posible, coloque la bomba lo más cerca que pueda de la fuente de agua.

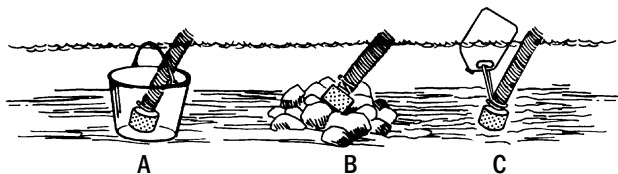
CONEXIONES DE LA MANGUERA

Asegúrese de que la conexión de la manguera de succión sea hermética. Las fugas de aire en la entrada evitan que la bomba se ceba y reducen la eficiencia del cebado. La manguera de descarga se debería utilizar en la salida. Mantenga las mangueras lo más cortas posible; no deje que las mangueras se retuerzan ni que pasen vehículos por encima de ellas; compruebe la succión de las mangueras para ver si el revestimiento interior está roto, evitando de esta manera el flujo adecuado. En caso de que se utilice una tubería, conecte un trozo pequeño de manguera flexible entre la tubería y la bomba.

ALCACHOFA DE ASPIRACION

La alcachofa de aspiración que se suministra con esta bomba ha sido diseñada para adaptarse a una manguera de 2 pulgadas (E20C) o 3 pulgadas (E30C / E30T). El tamaño de los orificios de la alcachofa de aspiración permite el paso de los elementos sólidos que pueden ser aceptados por la unidad de conformidad con las especificaciones de su diseño. No opere la bomba sin una alcachofa de aspiración ni utilice una alcachofa de aspiración que tenga unos orificios más grandes.

Cuando haya posibilidad de que la malla filtrante de aspiración se tape con material extraño: colocar el filtro en un cesto o balde (A); construir un lecho de piedras para la malla de filtro (B); o atar la línea de aspiración para que se mantenga alejado del fondo (C).



INSTRUCCIONES DE USO

1. Es conveniente usar una malla de filtro en el extremo de la línea de aspiración.
2. Verificar la hermeticidad de todas las conexiones de mangueras y tuberías. Una entrada de aire en la línea de aspiración puede dificultar e incluso impedir el cebado, reduciendo consecuentemente la presión de bombeo.
3. Instalar la bomba tan cerca como sea posible del líquido a bombear, y montar la unidad motor-bomba sobre una superficie nivelada. Cuando la manguera de aspiración quede colgando hacia abajo en una pendiente o un pozo, el peso de la misma y del líquido en ella contenida pueden arrastrar la bomba. Para evitar esto, es conveniente en estos casos fijar la bomba a la superficie de apoyo.
4. En climas gélidos, drenar siempre el líquido de la bomba después de usarla. Para ello, simplemente abrir el tapón de drenaje. En climas gélidos, dar primero «toques» cortos de arranque para verificar que la bomba gire libremente, y después arrancar normalmente el motor. Si la bomba estuviera congelada, descongelarla lentamente (no usar fuego para descongelar la bomba).
5. Para obtener el caudal máximo de bombeo:
 - a) Mantener la línea tan recta como se posible, evitando estrangulamientos y curvas cerradas.
 - b) Acortar al mínimo los tramos ascendentes de bombeo.
 - c) Usar líneas de aspiración y descarga del mayor diámetro posible (a mayor diámetro, menor fricción).
 - d) Usar la mínima cantidad posible de conectores, codos y adaptadores.
 - e) Mantener la bomba y equipos a ella conectados, en óptimas condiciones de uso.



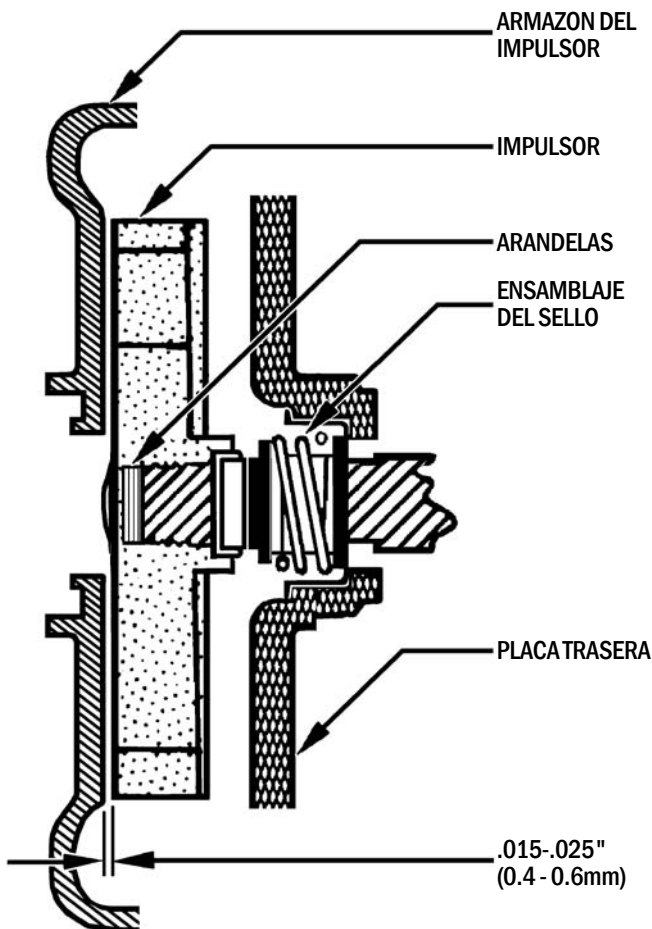
6. En caso de que se deba utilizar una manguera flexible que atraviese una carretera, se deberá proteger con tabloncillos de madera. Las presiones de cierre instantáneo, aplicadas cuando un vehículo pasa por encima de una manguera que no se encuentra protegida, provocan la afluencia súbita de agua. Esta afluencia súbita de agua puede separar el cuerpo de la bomba o dañar la manguera.
7. La válvula de retención en la línea de descarga de la bomba contiene el retorno de líquido, conservando llena la línea de aspiración. Esto permite volver a bombear inmediatamente después de cortos períodos de parada de la bomba.
8. Verificar el nivel de aceite en el cárter antes de poner el motor en marcha y la unidad en servicio.

SERVICIO DEL IMPULSOR Y DEL SELLO (E20C/E30C)

La pérdida de rendimiento de la bomba puede constituir una indicación de que el impulsor o el sello están desgastados. Si se desea desmontar la unidad para efectuar tareas de inspección y/o limpieza, se deben retirar los cuatro tornillos y el armazón del extremo del armazón del impulsor. Retire la placa de desgaste, observando su posición correcta.

La eficiencia del bombeo se puede restaurar ajustando el impulsor de conformidad con la separación de la placa de desgaste, a menos que el impulsor esté dañado o severamente desgastado. Examine todas las juntas para ver si existen desgastes o daños que puedan dar origen a fugas. Reemplace las juntas que tengan defectos.

1. Retire el impulsor utilizando una llave de tuerca de 22mm para girar el impulsor en el sentido contrario al de las agujas del reloj. Un golpe seco brusco en la llave de tuerca servirá para que se suelten las tuercas que se hayan quedado agarrotadas. Observe la colocación de las cuñas a medida que proceda a sacarlas.
2. Para reemplazar el sello dañado, haga palanca con un destornillador pequeño para sacar el ensamblaje del placa trasera y deséche. **LIMPIE COMPLETAMENTE EL HUECO.** Cuando instale el sello nuevo, aplique un poco de aceite al hueco y al ensamblaje del sello y coloque el ensamblaje en posición.
3. Cuando vuelva a instalar el impulsor, utilice cuñas para mantener una separación de .015 a .025 (.4 a .6 mm) entre las paletas del impulsor y la armazón del impulsor.
4. Vuelva a ensamblar la bomba y dele la vuelta al motor con la mano. Preste atención para ver si se escuchan ruidos de rozaduras que indiquen que la holgura existente entre el impulsor y la armazón del impulsor es insuficiente. Ajústela en caso de que resulte necesario, retirando para ello una cuña.



ECONO-LITE PUMP - GARANTIA LIMITADA

La Riverside Pump Manufacturing Inc. le garantiza al comprador original al por menor que este producto ECONO-lite Pumps (" producto ") se encuentra libre de defectos de material y mano de obra, y acepta reparar o reemplazar, a discreción de Riverside Pump Manufacturing's cualquier producto defectuoso gratuitamente dentro del período de **90 Días** a partir de la fecha de la compra.

La presente garantía no es transferible y no cubre los daños derivados de defectos que no sean de material o mano de obra, o daños causados por utilización no razonable, incluido el hecho de que no se haya proporcionado el mantenimiento razonable y necesario. Las obligaciones de la garantía no se aplican a las condiciones que resulten del mal uso o modificación, o accidente. Además, la presente garantía no cubre o reemplazo de piezas no defectuosas (tales como bague d' etancheite, enlever, roue) que se puedan desgastar y que necesiten ser reemplazadas debido al uso razonable dentro del período de garantía, o que pueda ser necesario reemplazar en conexión con las operaciones normales de mantenimiento. Esta garantía se aplica únicamente a los Productos vendidos en Estados Unidos, el Distrito de Columbia, Canadá y México.

GUARDE SU COMPROBANTE DE VENTA

Se requerirá el comprobante de compra en la forma de recibo de venta con la fecha, comprobante de la caja registradora, etc. en el que se indique el número de serie y el modelo de su Producto. Para que se efectúen las reparaciones relacionadas con la garantías, usted habrá de encargarse de la entrega o del envío del Producto, debiendo hacer frente a los gastos que se deriven de ello. Usted habrá de encargarse igualmente de recoger o devolver el Producto una vez que se hayan efectuado las reparaciones.

ESTA GARANTÍA NO SE APLICA A NINGÚN ACCESORIO, MOTOR QUE SE ENCUENTRE GARANTIZADO DE FORMA INDEPENDIENTE POR OTRO FABRICANTE O QUE NO ESTÉ FABRICADO POR RIVERSIDE PUMP MANUFACTURING INC.

ESTA GARANTIA LIMITADA SUSTITUYE A CUALESQUIERA OTRAS GARANTIAS EXPRESAS. CUALQUIER GARANTIA IMPLICITA SOBRE LA IDONEIDAD DEL PRODUCTO PARA FINES PARTICULARES, MERCANTILES O DE OTRO TIPO, APLICABLE A ESTE PRODUCTO, TENDRA UNA DURACION LIMITADA A LA DURACION DE LA GARANTIA LIMITADA. RIVERSIDE PUMP MANUFACTURING NO SERA RESPONSABLE DE NINGUN TIPO DE DAÑOS ESPECIALES, INCIDENTALES O CONSECUENCIALES.

ALGUNOS ESTADOS NO PERMITEN LIMITACIONES EN CUANTO A LA DURACION DE LA GARANTIA IMPLICITA, DE MANERA QUE ES POSIBLE QUE A USTED NO SE LE APLIQUE LA LIMITACION INDICADA MAS ARRIBA. ALGUNOS ESTADOS NO PERMITEN LA EXCLUSION O LIMITACION DE DAÑOS INCIDENTALES O CONSECUENCIALES, DE MANERA QUE POSIBLEMENTE A USTED NO SE LE APLIQUE LA LIMITACION INDICADA MAS ARRIBA.

COMO OBTENER EL SERVICIO DERIVADO DE LA GARANTIA

El servicio derivado de la garantía puede ser obtenido en cualquier distribuidor ECONO-lite Pumps autorizado para efectuar las reparaciones que resulten necesarias. En caso de que usted necesite alguna operación de servicio derivada de la garantía, verifique primero cuál es el distribuidor de ECONO-lite Pumps al que le compró el Producto, o llame al siguiente número de teléfono donde se le indicará cuál es el distribuidor más próximo a usted que presta servicio de garantía: 1-888-696-9005.

Riverside Pump Manufacturing no efectuará reembolsos por las operaciones de servicio derivadas de la garantía, excepto cuando sean efectuadas por distribuidores ECONO-lite Pumps que estén autorizados para llevar a cabo las reparaciones relacionadas con la mencionada garantía. Usted deberá presentar el justificante de venta cuando efectúe una reclamación relacionada con las operaciones de servicio derivadas de la garantía.

Esta garantía le proporciona derechos legales específicos; además, usted puede tener otros derechos que varían en función de los diferentes estados.

ECONO-Lite

DRUCKGUSS-ZENTRIFUGALPUMPEN

MODELL / UT NUMMER / BESCHREIBUNG:

E15PB	UTL1650Z	1.5" DRUCKPUMPE, BRIGGS & STRATTON MOTOR
E15PH	UTL1651Z	1.5" DRUCKPUMPE, HONDA MOTOR
E20CB	UTL1652Z	2" ZENTRIFUGALPUMPE, BRIGGS & STRATTON MOTOR
E20CH	UTL1653Z	2" ZENTRIFUGALPUMPE, HONDA MOTOR
E30CB	UTL1654Z	3" ZENTRIFUGALPUMPE, BRIGGS & STRATTON MOTOR
E30CH	UTL1655Z	3" ZENTRIFUGALPUMPE, HONDA MOTOR
E30CK	UTL1693Z	3" ZENTRIFUGALPUMPE, KOHLER MOTOR
E30TB	UTL1656Z	3" HALB-FESTSTOFFPUMPE, BRIGGS & STRATTON MOTOR
E30TH	UTL1657Z	3" HALB-FESTSTOFFPUMPE, HONDA MOTOR

ANLEITUNG UND TEILELISTE

ERKLÄRUNG DER SYMBOLE



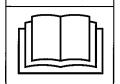
Keine brennbaren Materialien pumpen. Es kann zu Bränden kommen.



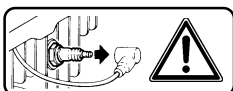
Keine gefährlichen Materialien pumpen.



Vor Gebrauch Produktliteratur durchlesen.



Nicht rauchen oder Flammen in die Nähe von Benzin bringen.



Zündkerze vor der Wartung, Einstellung, Schmierung und Lagerung trennen.

SICHERHEITSMASSNAHMEN

- Diese Pumpe ist nur für das pumpen von Wasser gedacht. Sie sollte unter keinen Umständen für das pumpen gefährlicher Materialien verwendet werden, beispielsweise brennbarer Materialien wie Benzin.
- Lesen Sie alle Anleitungen in diesem Handbuch vor der Inbetriebnahme durch. Stellen Sie sicher, dass Sie vollkommen verstanden haben, wie die Pumpe funktioniert. Ordnungsgemäße Vorbereitung, Betrieb und einfache Wartung verbessern die Sicherheit des Bedieners, die Pumpenleistung und die lange Lebensdauer des Geräts.
- Stellen Sie sicher, dass jede Person, die die Maschine bedient, ordnungsgemäß in Bezug auf den sicheren Betrieb ausgebildet wurde.
- Sorgen Sie dafür, dass die Maschine und die damit verbundenen Geräte gemäß der Anleitung in diesem Handbuch sauber, ordnungsgemäß repariert und gewartet sind.

- Befolgen Sie alle Sicherheitsvorschriften für den sicheren Transport und die sichere Aufbewahrung von Kraftstoffen. Transportieren Sie Kraftstoff in zugelassenen belüfteten Kraftstoffkanistern. Lagern Sie Kraftstoffvorräte nicht in Garagen, Schuppen oder anderen Bereichen, die an Wohnräume angrenzen. Füllen Sie den Kraftstofftank nicht in einem Bereich, der an Wohnräume angrenzt. Füllen Sie den Motor nicht, während er läuft oder heiß ist. Beseitigen Sie verschütteten Kraftstoff sorgfältig, bevor Sie den Motor starten.
- Rauchen Sie nicht und bringen Sie keine Flammen in die Nähe von Benzin.
- Betreiben Sie die Pumpe nicht länger als 2 Minuten bei Abschaltdruck.
- Lassen Sie nicht diese Maschine laufen, wenn irgendeine Sicherheit Ausrüstung fehlt.
- Betreiben Sie die Maschine nicht in einer explosionsgefährdeten Atmosphäre, in der Nähe von brennbaren Materialien oder an Orten, die nicht ausreichend belüftet sind, um die Abgase abzuleiten. Betreiben Sie die Pumpe NICHT in Innenräumen oder in Kriechräumen.
- Achten Sie immer darauf, dass die Maschine sicher steht und nicht kippen und jemanden verletzen kann. Denken Sie daran, dass der Saugschlauch der Pumpe während des Pumpens dazu neigt, die Pumpe in Richtung Flüssigkeit zu ziehen.
- Halten Sie den unmittelbaren Bereich frei von Zuschauern.
- Achten Sie beim Ziehen des Anlassers darauf, dass nichts im Weg steht, das von der Hand oder dem Arm des Bedieners oder durch das Starterseil getroffen werden könnte.
- Berühren Sie den heißen Zylinder und den Schalldämpferbereich nicht.
- Schalten Sie den Motor aus und trennen Sie das Zündkerzenkabel, bevor Sie an einem Teil der Maschine arbeiten.
- Lange oder ständige Bloßstellung eines hohen Geräuschpegels, beispielsweise beim Betrieb eines Motors, kann zu ständiger Hörbehinderung oder anderen möglichen Folgen führen. Einen Gehörschutzhörer erhalten Sie bei Ihrem Händler oder können Sie über ihn bestellen.
- Verwenden Sie nur Originalersatzteile des Produktherstellers. Nichtbefolgen kann schlechten Sitz und mögliche Verletzungen verursachen.
- **PASSEN SIE AUF BEI VERWENDUNG DIESER GERÄTE IN ENGE RAUMEN.** Enge Räume ohne ausreichende Frischluftversorgung können gefährliche Gase enthalten. Das Betreiben von Motoren in solchen Umgebungen kann zu tödlichen Explosionen und/oder Ersticken führen.

AUSPACKEN DER PUMPE

Achten Sie sorgfältig auf Versandschäden. Wenn Sie irgendeinen Schaden bemerken, benachrichtigen Sie Ihren Händler oder den Spediteur. Entfernen Sie alle Versandblöcke und Klammern. Wenn das Gerät einen Motorantrieb hat, ist es sehr wichtig, dass dieser frei auf den Federn schwebt.

PUMPEN MIT DIESELMOTOREN UND VIERTAKTMOTOREN

Eine Betriebsanleitung für den jeweiligen Motor liegt bei. Empfehlungen bezüglich des Kraftstoffs sind in der Betriebsanleitung für den Motor zu finden.

Dieselmotoren und Viertaktmotoren haben gefüllte Kurbelgehäuse, die für den Versand entleert wurden und vor der Inbetriebnahme des Motors wieder gefüllt werden müssen.

Vor der Vorbereitung, dem Betrieb und der Wartung der Pumpe sind alle Anweisungen dieser Betriebsanleitung und der des Motors durchzulesen und zu befolgen.

VORFÜLLEN

Die Pumpe ist selbstansaugend bei Förderhöhen von 7,6 m. Die für das Vorfüllen erforderliche Zeit wird durch die Förderhöhe erheblich beeinflusst. Stellen Sie für eine möglichst kurze Vorfüllzeit die Pumpe so nahe zur Wasserquelle wie möglich.

STARTEN ODER BETREIBEN SIE DIESES GERÄT NUR, WENN SICH WASSER IN DER PUMPE BEFINDET.

Die Pumpe benötigt Wasser für die interne Schmierung; Trockenlaufen zerstört in Kürze die Dichtung. Füllen Sie den Pumpenhohlraum am Einfüllstopfen oder Einführungsstutzen mit Wasser, bevor Sie den Motor starten.

SCHLAUCHANSCHLÜSSE

Stellen Sie sicher, dass der Saugschlauchanschluss luftdicht ist. Luftdurchlässigkeit am Einlass verhindert, dass die Pumpe vorgefüllt wird und verringert die Pumpenleistung.

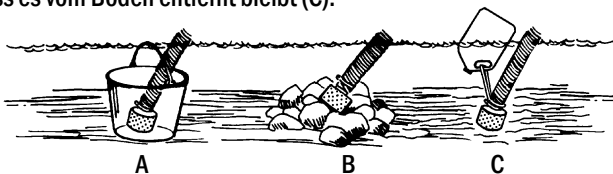
Halten Sie die Schläuche so kurz wie möglich. Achten Sie darauf, dass die Schläuche nicht geknickt werden und dass keine Fahrzeuge darüber fahren. Überprüfen Sie die Saugschläuche auf beschädigte Innenauskleidung, die den Durchfluss behindern kann.

Wenn ein Rohr verwendet wird, bringen Sie ein kurzes Stück Schlauch zwischen dem Rohr und der Pumpe an.

SIEB

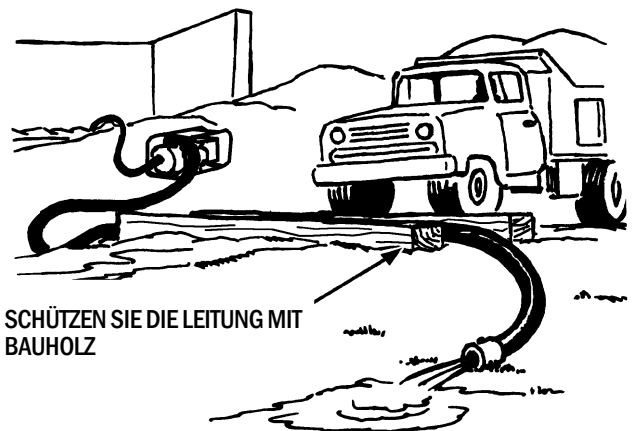
Das mit dieser Pumpe mitgelieferte Sieb ist für einen 2-Zoll-Schlauch gedacht. Die Sieböffnungen sind so groß, dass sie Feststoffe hindurchlassen, für die das Gerät ausgelegt ist. Betreiben Sie die Pumpe nicht ohne Sieb und verwenden Sie kein Sieb mit größeren Löchern.

Wenn das Saugsieb wegen Fremdkörpern verstopft, verbinden Sie es mit einem Korb oder Eimer (A), bereiten Sie ein Steinbett vor, auf das Sie das Sieb stellen (B), oder verbinden Sie das Sieb mit einem Schwimmer, so dass es vom Boden entfernt bleibt (C).



BETRIEBSANLEITUNG

1. Verwenden Sie ein Sieb am Ende der Saugleitung.
 2. Stellen Sie sicher, dass alle Schlauch- und Rohranschlüsse luftdicht sind. Eine Luftdurchlässigkeit in der Saugleitung kann das Vorfüllen verhindern und verringert die Hubleistung der Pumpe.
 3. Stellen Sie die Pumpe so nah wie möglich zur zu pumpenden Flüssigkeit. Stellen Sie die Pumpe und den Motor auf eine ebene Grundfläche. Wenn der Saugschlauch eine steile Böschung oder ein Loch hinunter hängt, kann das Gewicht des Schlauchs und der darin befindlichen Flüssigkeit die Pumpe in die Flüssigkeit ziehen. Um ein "Wandern" und den möglichen Verlust der Pumpe zu verhindern, sollten Sie sie befestigen.
 4. Entleeren Sie bei Temperaturen unter dem Gefrierpunkt nach Gebrauch immer die Flüssigkeit aus der Pumpe, indem Sie die Ablassschraube entfernen. Lassen Sie bei Temperaturen unter dem Gefrierpunkt den Motor langsam an, so dass Sie merken, ob die Pumpe frei laufen kann, bevor Sie den Motor starten. Wenn die Pumpe eingefroren ist, lassen Sie sie langsam aufwärmen. Verwenden Sie zum Aufwärmen der Pumpe kein Feuer.
 5. Sie erreichen das maximale Volumen, indem Sie:
 - a. die Schläuche so gerade wie möglich verlegen und ein Abknicken und scharfe Biegungen vermeiden.
 - b. der vertikalen Saugförderhöhe (Abstand vom zu pumpenden Wasser zum Sauganschluss der Pumpe) so kurz wie möglich machen.
 - c. Saug- und Druckleitungen mit dem richtigen Durchmesser verwenden (größere Durchmesser sorgen für weniger Reibung).
 - d. so wenige Anschlüsse, Bögen und Adapter wie möglich verwenden.
 - e. die Pumpe und die damit verbundenen Geräte in gutem Betriebszustand halten.
- ANMERKUNG:** Alle Anschlüsse am Ansaugenden der Pumpe müssen luftdicht sein. Der Saugschlauch oder das Saugrohr dürfen nicht zusammenfaltbar sein.
6. Wenn der flexible Schlauch über eine Straße verlegt werden muss, schützen Sie ihn durch Planken. Plötzlicher Abschalt-Druck, wenn ein Fahrzeug über eine ungeschützte Leitung fährt, kann Schäden an der Pumpe und am Schlauch verursachen.



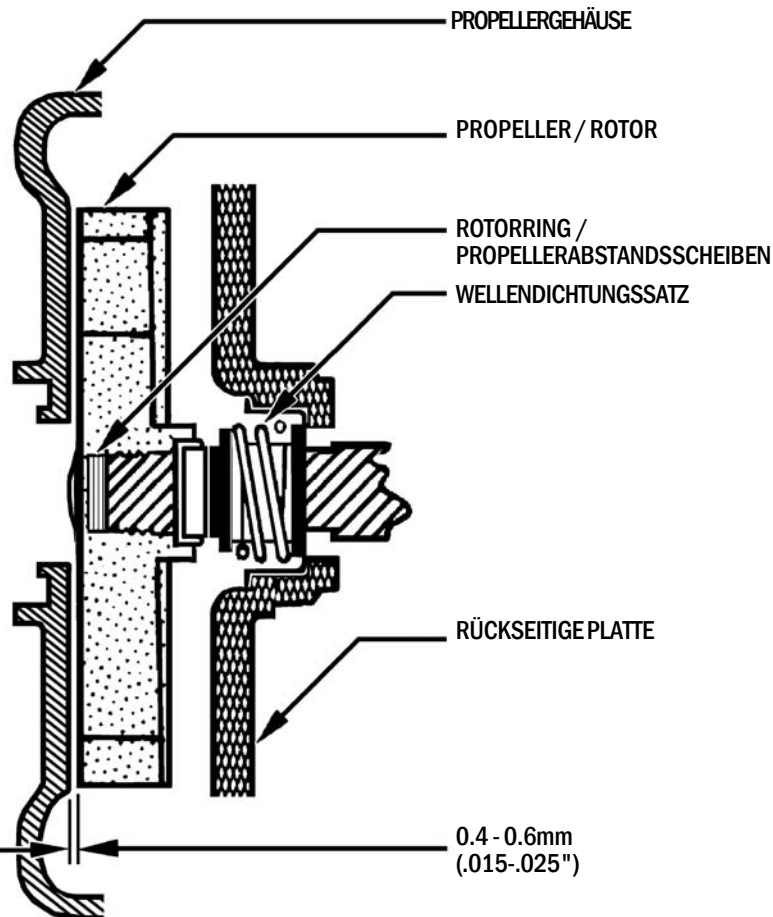
7. Das Sperrventil aus Gummi im Pumpenabfluss dichtet die Pumpe so ab, dass Flüssigkeit in der Saugleitung bleibt und die Pumpe nach kurzem Abschalten sofort wieder mit dem Pumpen beginnen kann.
8. Überprüfen Sie vor dem Starten den Ölstand im Kurbelgehäuse des Motors.

WARTUNG DES PROPELLERS UND DER DICHTUNG (E20C - E30C)

Ist die Leistung der Pumpe vermindert, so kann dies an der Abnutzung des Propellers oder der Dichtung liegen. Um das Gerät zur Wartung und/oder Reinigung auseinanderzunehmen, entfernen Sie die vier Schrauben und das Gehäuse vom Propellergehäuse ab. Entfernen Sie die Trageplatte und achten Sie dabei auf deren genaue Lage. Wenn Sie die Abdichtkappen herausnehmen, beachten Sie bitte deren genaue Lage.

Untersuchen Sie alle Dichtungen, um zu sehen, ob eine Abnutzung oder Beschädigung das Auslaufen verursachen könnte. Ersetzen Sie fehlerhafte Dichtungen.

1. Nehmen Sie den Propeller heraus, indem Sie mit einem 22mm Schraubenschlüssel den Propeller gegen den Uhrzeigersinn drehen. Kräftiges Klopfen auf den Schraubenschlüssel mit einem Holzhammer löst festgefressene Gewinde.
2. Um einen beschädigten Dichtungssatz zu ersetzen, pressen Sie den vorhandenen mit einem kleinen Schraubenzieher aus dem Propellergehäuse heraus und werfen Sie ihn weg. **REINIGEN SIE DIE VERTIEFUNG GRÜNDLICH.** Wenn Sie den neuen Dichtungssatz einbauen, ölen Sie zuerst sowohl die Vertiefung im Propellergehäuse als auch die Dichtung und drücken Sie diese dann an ihren Platz. Befolgen Sie die unten angeführten Anleitungen zum Einstellen des Abstandes.
3. Verwenden Sie Propellerabstandsscheiben, wenn Sie den Propeller wieder einbauen, um einen Spielraum von 0.4 bis 0.6mm (.015 bis .025) zwischen den Propellerflügeln und der Pumpenradgehäuse.
4. Bauen Sie die Pumpe wieder zusammen und drehen Sie den Motor von Hand. Wenn Sie Kratzgeräusche hören, bedeutet das, dass zwischen dem Propeller und der Pumpenradgehäuse nicht genug Spielraum ist. Ändern Sie diesen, wenn nötig, indem Addieren oder entfernen Sie Propellerabstandsscheiben.



EINGESCHRÄNKTE GARANTIE

Riverside Pump Manufacturing Inc. garantiert gegenüber dem ursprünglichen Käufer, dass dieses Produkt von Riverside Pump Manufacturing Inc. frei von Material- und Fertigungsfehlern ist, und erklärt sich damit einverstanden, nach eigenem Ermessen von Riverside Pump Manufacturing Inc., defekte Produkte innerhalb eines Zeitraums von **zwei Jahren** ab Kaufdatum kostenlos zu reparieren oder zu ersetzen.

Diese Garantie ist nicht übertragbar und deckt keine Schäden ab, die aus anderen Defekten als Material- und Fertigungsfehlern resultieren, oder Schäden, die durch unsachgemäßen Gebrauch verursacht werden, einschließlich nicht angemessener und Nichtdurchführung notwendiger Wartung. Außerdem gilt die Garantieverpflichtung nicht für Zustände, die sich aus missbräuchlicher Verwendung, Änderung oder Unfall ergeben. Außerdem deckt diese Garantie nicht den Austausch nicht fehlerhafter Teile (wie Dichtungen, Verschleißplatten und Pumpenräder) ab, die dem Verschleiß unterliegen und bei angemessenem Gebrauch innerhalb des Garantiezeitraums ausgetauscht werden müssen, oder die in Verbindung mit der normalen Wartung ausgetauscht werden müssen.

BEWAHREN SIE IHREN KAUFBELEG AUF

Ein Kaufnachweis in Form des datierten Kaufbelegs, Kassenbelegs, usw., der die Seriennummer und das Modell Ihres Produkts angibt, ist erforderlich. Bei Garantiereparaturen müssen Sie auf eigene Kosten für die Anlieferung oder den Versand des Produkts und für die Abholung oder Rücksendung des Produkts nach erfolgter Reparatur sorgen.

DIESE GARANTIE GILT NICHT FÜR HANDELSZUBEHÖR ODER DEN MOTOR, FÜR DIE EINE EIGENE GARANTIE VON EINEM ANDEREN HERSTELLER GILT UND DIE NICHT VON RIVERSIDE PUMP MANUFACTURING INC. HERGESTELLT WERDEN.

DIESE EINGESCHRÄNKTE GARANTIE ERSETZT ALLE ANDEREN AUSDRÜCKLICHEN GARANTIEEN. ALLE STILLSCHWEIGENDEN GARANTIEEN DER EIGNUNG FÜR EINEN BESTIMMTEN ZWECK, DIE MARKTGÄNGIGKEIT ODER SONSTIGES, DIE FÜR DIESES PRODUKT GELTEN, SIND IN DER DAUER AUF DIE DAUER DIESER EINGESCHRÄNKTEN GARANTIE BESCHRÄNKT. RIVERSIDE PUMP MANUFACTURING ÜBERNIMMT KEINE HAFTUNG FÜR SONDER-, NEBEN- ODER FOLGESCHÄDEN.

EINIGE LÄNDER ERLAUBEN EINSCHRÄNKUNGEN DER DAUER STILLSCHWEIGENDER GARANTIEEN NICHT, DESHALB KANN ES SEIN, DASS OBIGE EINSCHRÄNKUNG FÜR SIE NICHT GILT. EINIGE LÄNDER ERLAUBEN DEN AUSSCHLUSS ODER DIE EINSCHRÄNKUNG VON NEBEN- ODER FOLGESCHÄDEN NICHT, DESHALB KANN ES SEIN, DASS DIE OBIGE EINSCHRÄNKUNG ODER DER OBIGE AUSSCHLUSS FÜR SIE NICHT GILT.

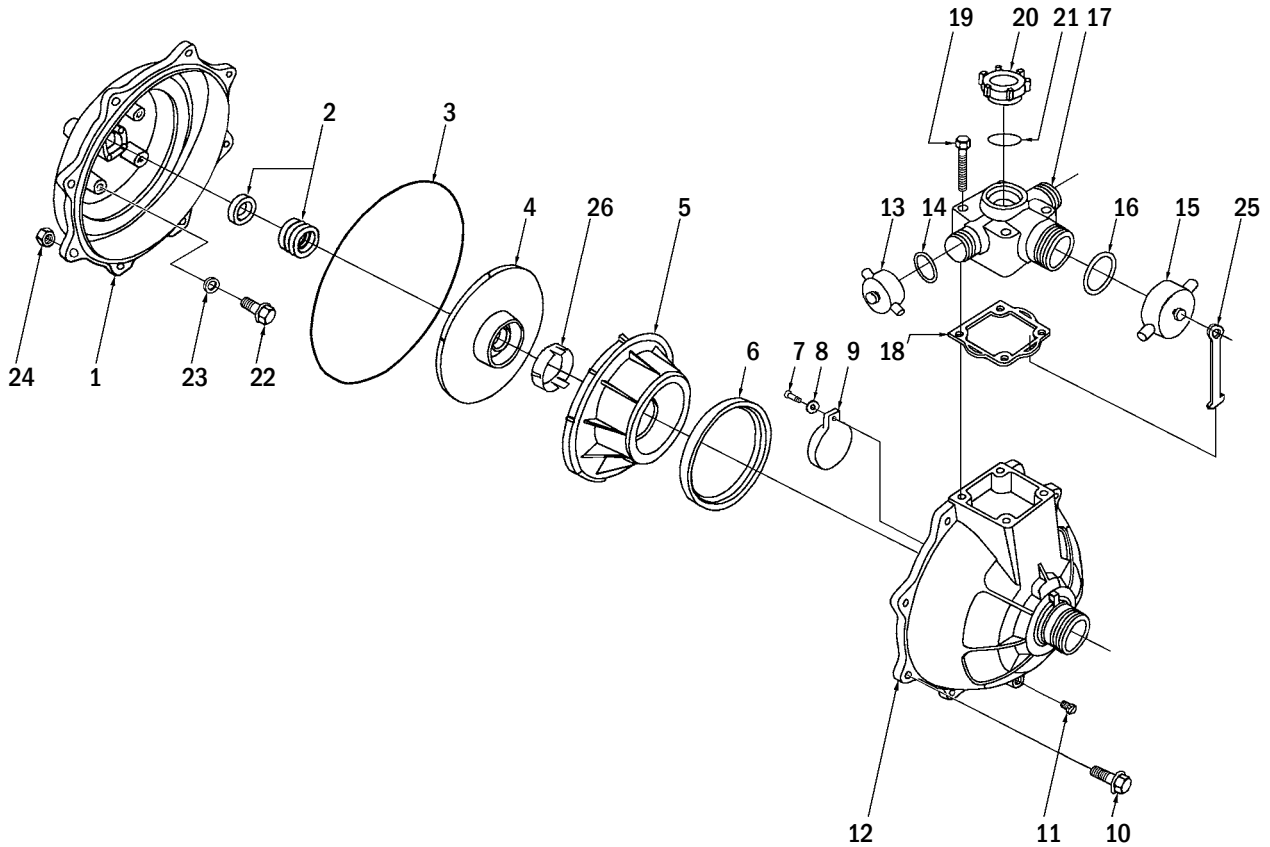
GARANTIEREPARATUR

Garantiereparaturen erhalten Sie von einem Riverside Pump Manufacturing-Händler oder Generalvertreter, der für die Durchführung von Garantiereparaturen autorisiert ist. Wenn Sie eine Garantiereparatur benötigen, fragen Sie zuerst beim Riverside Pump Manufacturing-Händler oder Generalvertreter nach, bei dem Sie das Produkt gekauft haben, oder rufen Sie unter der folgenden Nummer an, um den Namen und den Ort des nächstgelegenen Händlers zu erfahren, der Garantiereparaturen bietet: 888.696.9005 (USA) oder 1.843.537.5589.

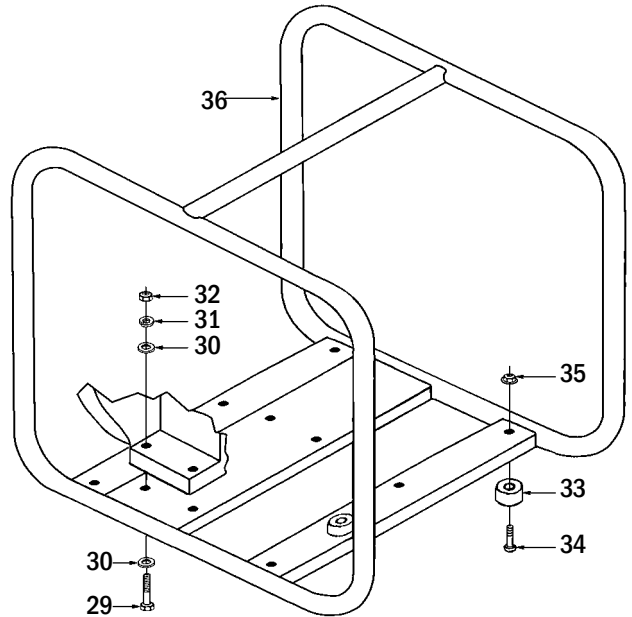
Riverside Pump Manufacturing Inc. gewährt keine Rückerstattungen für Garantiereparaturen, außer gegenüber Riverside Pump Manufacturing-Händlern oder Generalvertretern, die für die Durchführung von Garantiereparaturen autorisiert sind. Sie müssen Ihren Kaufbeleg vorlegen, wenn Sie eine Garantiereparatur beanspruchen möchten.

Diese Garantie räumt Ihnen spezifische Rechte ein. Sie können darüber hinaus weitere Rechte haben, die von Land zu Land unterschiedlich sein können.

E15PB • E15PH Series 1

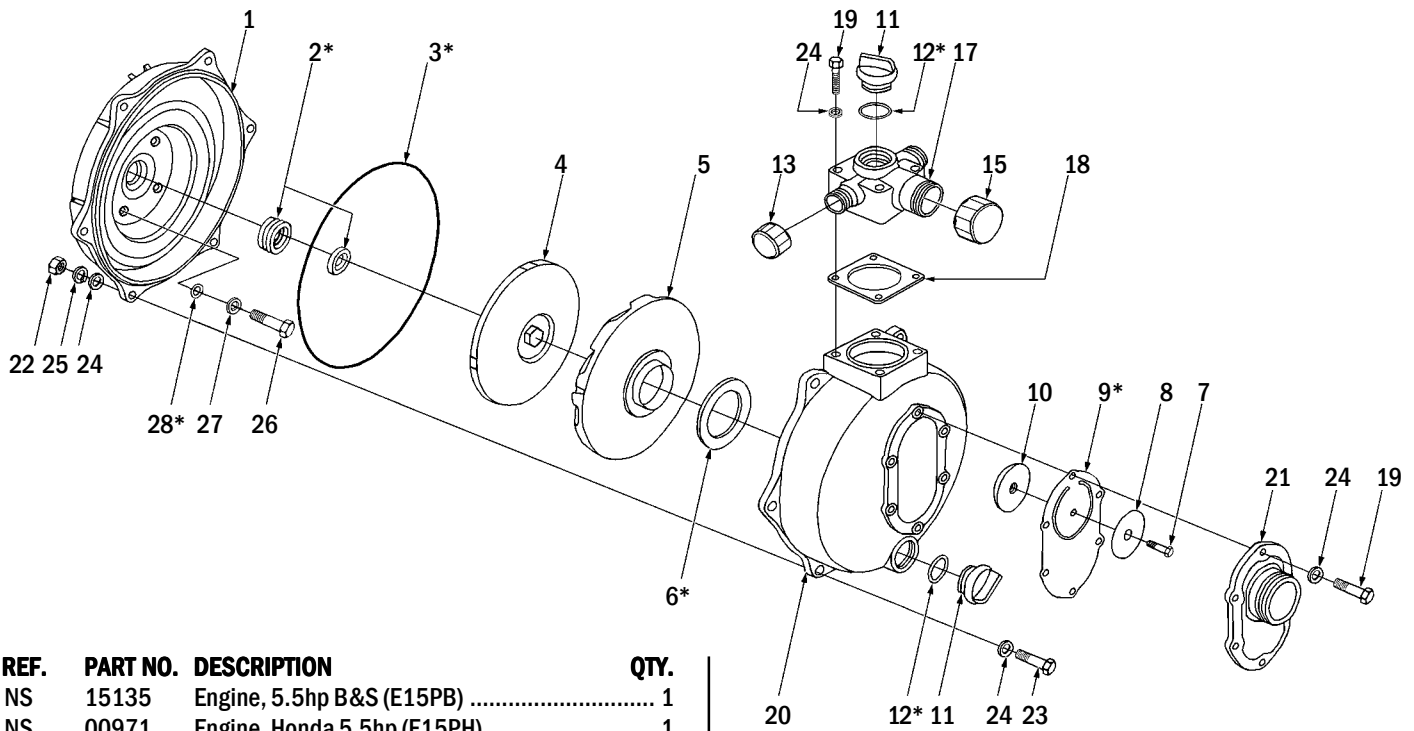


REF.	PART NO.	DESCRIPTION	QTY.
NS	15135	Engine, 5.5hp B&S (E15PB)	1
NS	00971	Engine, Honda 5.5hp (E15PH)	1
1	40001	Impeller Housing	1
2	A 40003	Shaft Seal Assembly	1
3	40004	O-Ring, Large	1
4	40005	Impeller	1
5	40007	Volute	1
6	40008	Gasket	1
7	40101	Screw	1
8	40102	Retainer, Check Valve	1
9	40009	Check Valve	1
10	40103	Screw, 8mm x 35mm	8
11	40010	Drain Plug	1
12	40002	End Housing	1
13	40011	Discharge Cap, 1"	2
14	40012	Gasket	2
15	40013	Discharge Cap, 1-1/2"	1
16	40014	Gasket	1
17	40016	Discharge Fitting	1
18	40017	Gasket	1
19	40104	Screw, 8mm x 60mm	4
20	A 40122	Filler Plug (Includes #21)	1
21	40019	O-Ring	1
22	40105	Screw, 8mm x 40mm	4
23	40106	Sealing Washer	4
24	40107	Hex Nut	8
25	40015	Lanyard	3
26	40140	Bushing	1



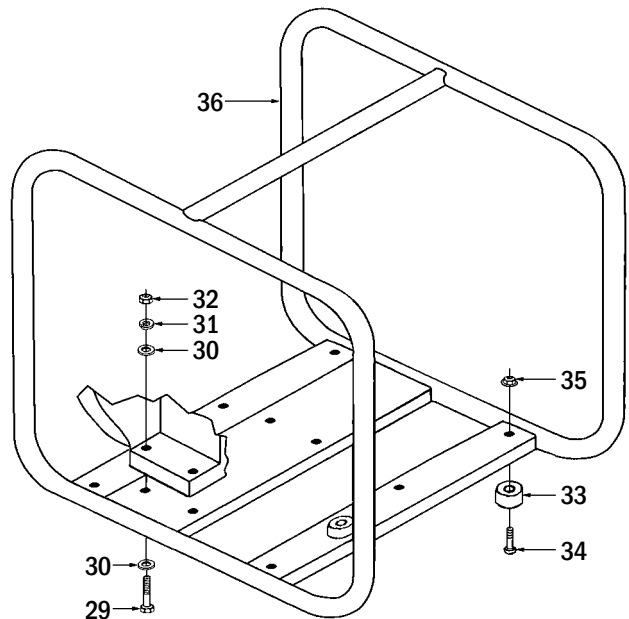
REF.	PART NO.	DESCRIPTION	QTY.
29	80087	Screw, 5/16 x 1-1/2	4
30	84032	Washer, Flat, 5/16	8
31	83002	Lock Washer, 5/16	4
32	81162	Nut, Hex 5/16	4
33	40063	Rubber Foot	4
34	40113	Screw, Phillips,	4
35	40114	Nut,	4
36	40062	Roll Cage	1

E15PB Series 2 (UT-L1650Z) • E15PH Series 2 (UT-L1651Z)



REF.	PART NO.	DESCRIPTION	QTY.
NS	15135	Engine, 5.5hp B&S (E15PB)	1
NS	00971	Engine, Honda 5.5hp (E15PH)	1
1	40128	Impeller Housing	1
*2	A 40156	Shaft Seal Assembly	1
*3	40130	O-Ring, Large	1
4	40131	Impeller	1
5	40132	Volute	1
*6	40133	Gasket	1
7	40134	Screw	1
8	40135	Retainer, Check Valve	1
*9	40136	Check Valve	1
10	40143	Weight, Check Valve	1
11	A 40141	Drain & Fill Plug (Includes #12)	2
*12	40019	O-Ring	2
13	40147	Discharge Cap, 1"	1
*14	40012	Gasket	2
15	40148	Discharge Cap, 1-1/2"	1
*16	40014	Gasket	1
17	40149	Discharge Fitting	1
*18	40139	Gasket	1
19	40110	Screw, 8mm x 25mm	10
20	40138	End Housing	1
21	40145	Suction Fitting	1
22	40107	Hex Nut, 8mm	6
23	40105	Screw, 8mm x 40mm	6
24	40142	Washer, Flat, 8mm	16
25	40144	Lock Washer, 8mm	6
26	40111	Socket Head Screw, 5/16-24 x 1-1/4	4
27	40146	Washer, Flat, 8mm	4
*28	62874	Sealing Washer	4
29	80087	Screw, 5/16 x 1-1/2	4
30	84032	Washer, Flat, 5/16	8
31	83002	Lock Washer, 5/16	4
32	81162	Nut, Hex 5/16	4
33	40063	Rubber Foot	4
34	40113	Screw, Phillips	4
35	40114	Nut	4
36	40154	Roll Cage	1

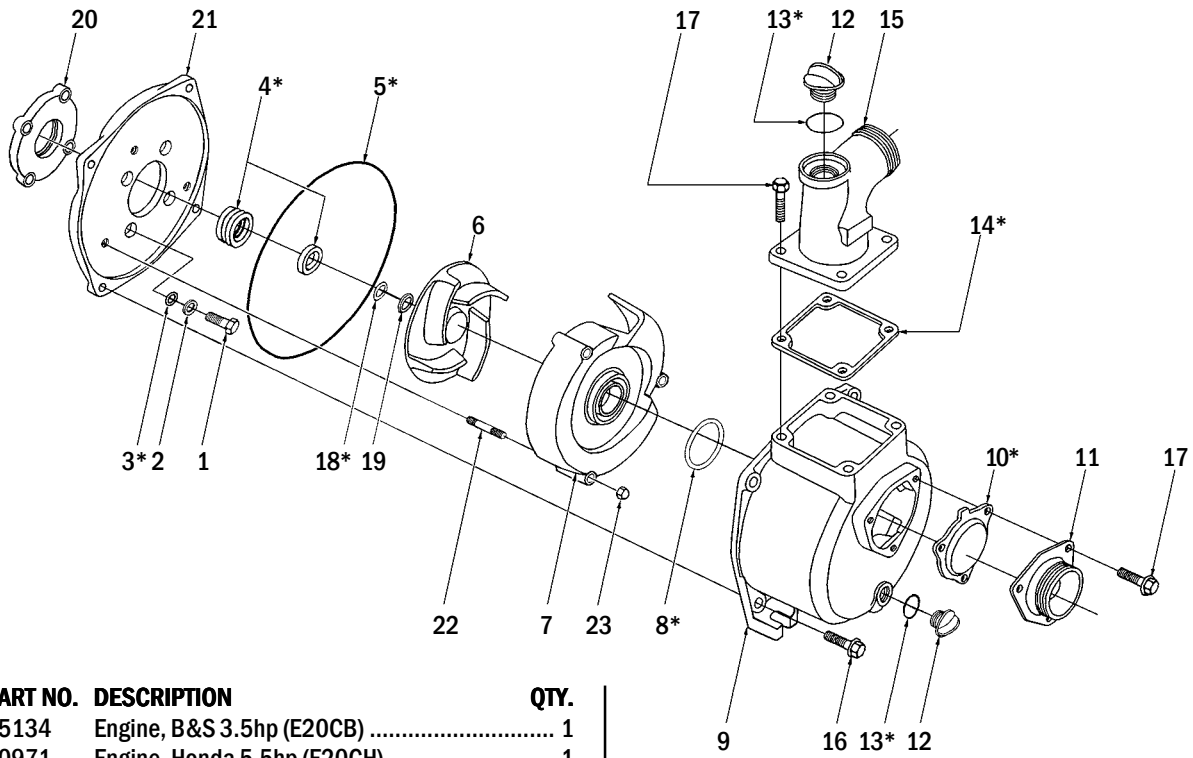
* Included in A 40150 Overhaul Seal Kit



OTHER PARTS & ACCESSORIES:

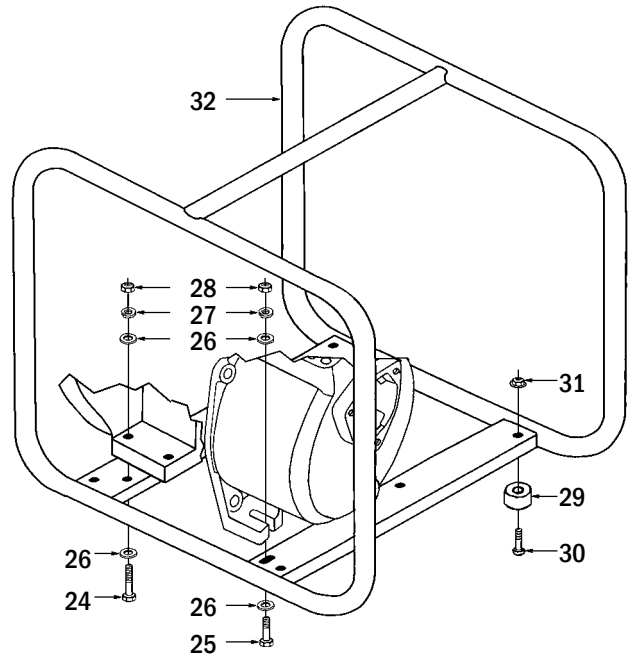
PART NO.	DESCRIPTION
A 40150	Overhaul Seal Kit
L 24039	Owner's Manual
15136	Foot Valve, 1-1/2"
62699	Strainer, Steel, 1-1/2"

E20CB (UT-L1652Z) • E20CH (UT-L1653Z)



REF.	PART NO.	DESCRIPTION	QTY.
NS	15134	Engine, B&S 3.5hp (E20CB)	1
NS	00971	Engine, Honda 5.5hp (E20CH)	1
1	40112	Screw, 5/16 x 1-3/4 UNF	4
2	40146	Washer, Flat, 8mm	4
*3	62874	Sealing Washer	4
*4	A 40123	Shaft Seal Assembly	1
*5	40024	O-Ring, Large	1
6	40026	Impeller	1
7	40027	Impeller Housing	1
*8	40028	O-Ring, Impeller Housing	1
9	40022	Pump Body	1
*10	40029	Check Valve	1
11	40030	Suction Fitting	1
12	A 40125	Drain & Fill Plug (includes #13)	2
*13	40032	O-Ring	2
*14	40034	Gasket	1
15	40033	Discharge Fitting	1
16	40109	Screw, 8mm x 30mm	4
17	40110	Screw, 8mm x 25mm	7
*18	62872	Shim, .010"	AR
	62873	Shim, .015"	AR
19	84004	Washer	AR
20	40064	Pump Spacer	1
21	40021	Back Plate	1
22	40117	Stud, 4mm x 50mm	2
	40118	Stud, 4mm x 60mm	1
23	40119	Cap Nut, 4mm	3
24	80087	Screw, 5/16 x 1-1/2	2
25	80085	Screw, 5/16 x 1	2
26	84032	Washer, Flat, 5/16	8
27	83002	Lock Washer, 5/16	4
28	81162	Nut, Hex 5/16	4
29	40063	Rubber Foot	4
30	40113	Screw, Phillips	4
31	40114	Nut	4
32	40062	Roll Cage	1
NS	40035	Strainer, Plastic 2"	1

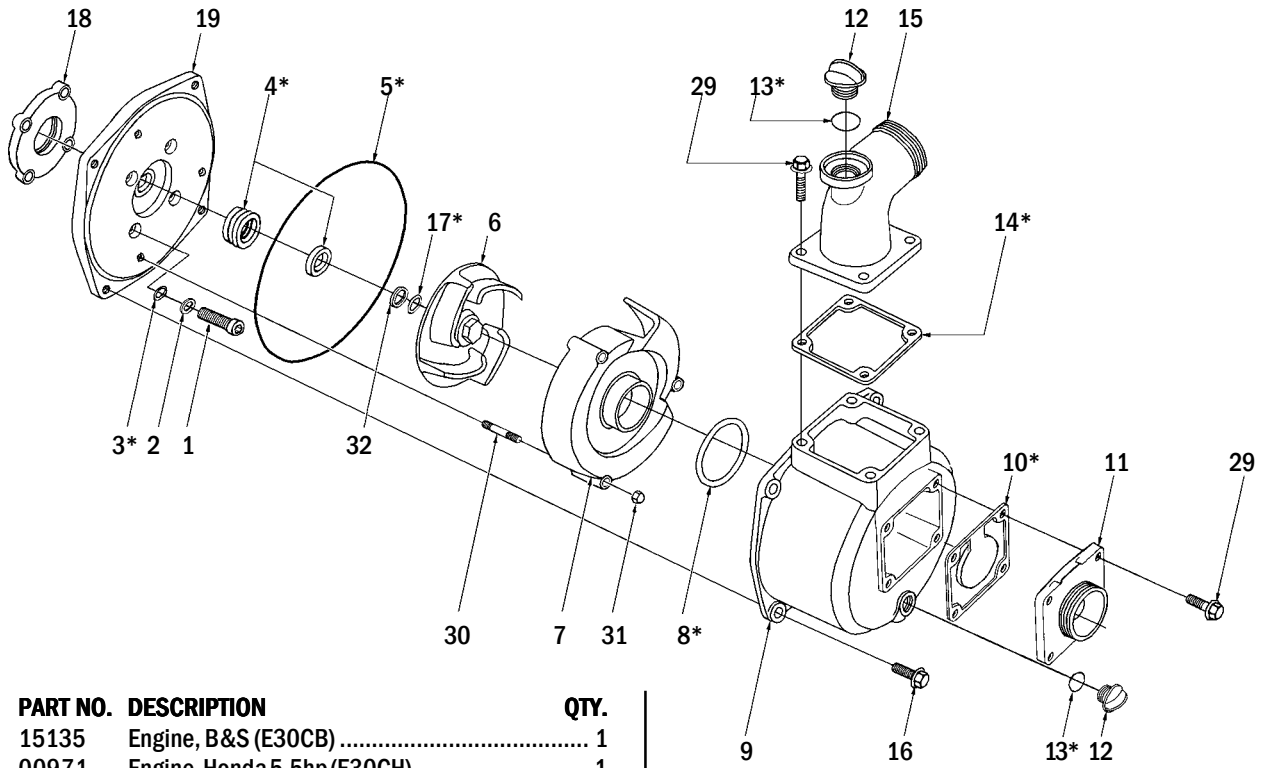
* Included in A 40151 Overhaul Seal Kit



OTHER PARTS & ACCESSORIES:

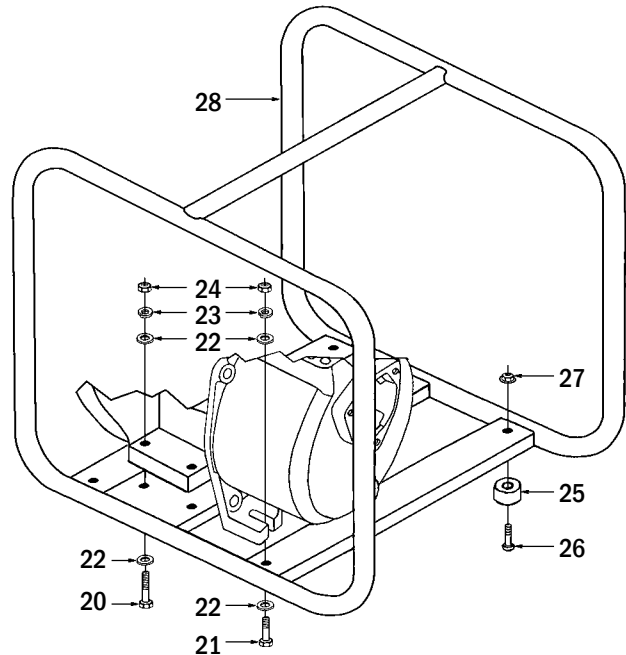
PART NO.	DESCRIPTION
L 24039	Owner's Manual
A 40151	Overhaul Seal Kit
19189 B	Spanner Wrench, 2"
15036	Foot Valve, 2"
30128	Strainer, Steel, 2"

E30CB (UT-L1654Z) • E30CH (UT-L1655Z) • E30CK (UT-L1693Z)



REF.	PART NO.	DESCRIPTION	QTY.
NS	15135	Engine, B&S (E30CB)	1
NS	00971	Engine, Honda 5.5hp (E30CH)	1
NS	15231	Engine, Kohler 6.5hp (E30CK)	1
1	40112	Screw, 5/16 x 1-3/4 UNF	4
2	40146	Washer, Flat, 8mm	4
*3	62874	Sealing Washer	4
*4	A 40123	Shaft Seal Assembly	1
*5	40039	O-Ring, Large	1
6	40040	Impeller	1
7	40041	Impeller Housing	1
*8	40042	O-Ring, Impeller Housing	1
9	40037	Pump Body	1
*10	40043	Check Valve	1
11	40044	Suction Fitting	1
12	A 40125	Drain & Fill Plug (includes #13)	2
*13	40032	O-Ring	2
*14	40045	Gasket	1
15	40046	Discharge Fitting	1
16	40109	Screw, 8mm x 30mm	4
*17	62872	Shim, .010"	AR
	62873	Shim, .015"	AR
18	40064	Pump Spacer	1
19	40036	Back Plate	1
20	80087	Screw, 5/16 x 1-1/2	2
21	80088	Screw, 5/16 x 1-1/4	2
22	84032	Washer, Flat, 5/16	8
23	83002	Lock Washer, 5/16	4
24	81162	Nut, Hex 5/16	4
25	40063	Rubber Foot	4
26	40113	Screw, Phillips,	4
27	40114	Nut	4
28	40154	Roll Cage	1
29	40110	Screw, 8mm x 25mm	8
30	40118	Stud, 4mm x 60mm	3
31	40119	Cap Nut, 4mm	3
32	84056	Spacer, Impeller	2
NS	40047	Strainer, Plastic 3"	1

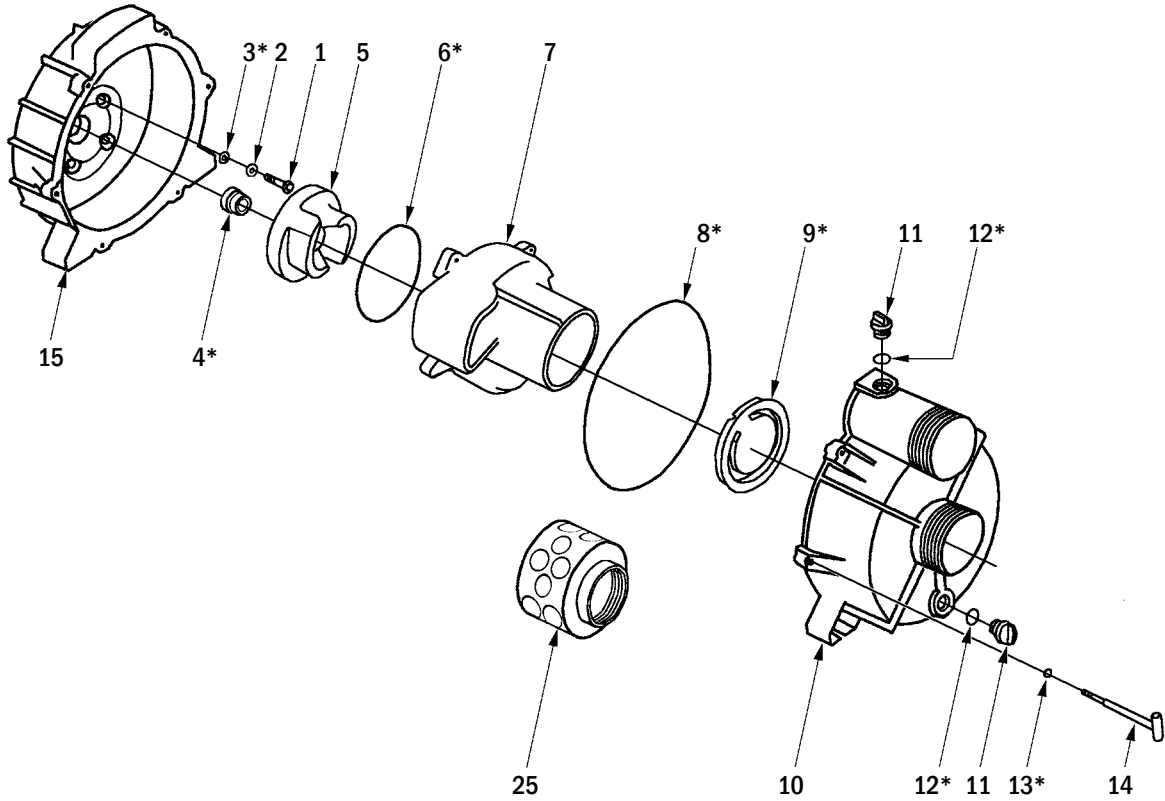
* Included in A 40152 Overhaul Seal Kit



OTHER PARTS & ACCESSORIES:

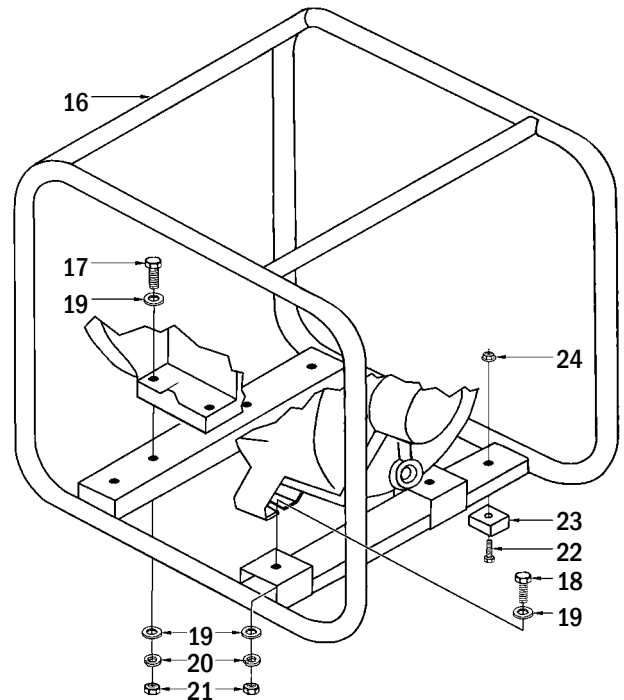
PART NO.	DESCRIPTION
L 24039	Owner's Manual
A 40152	Overhaul Seal Kit
20024 B	Spanner Wrench Kit, 3"
15037	Foot Valve, 3"
30129	Strainer, Steel, 3"

E30TB (UT-L1656Z) • E30TH (UT-L1657Z)



* Included in A 40153 Overhaul Seal Kit

REF.	PART NO.	DESCRIPTION	QTY.
NS	15135	Engine, B&S 5.5 (E30TB)	1
NS	00971	Engine, Honda 5.5hp (E30TH).....	1
1	40111	Socket Head Screw, 5/16-24 x 1-1/4	4
2	40146	Washer, Flat	4
*3	62874	Sealing Washer.....	4
*4	A 40157	Shaft Seal Assembly	1
5	40051	Impeller.....	1
*6	40052	O-Ring.....	1
7	40053	Impeller Housing	1
*8	40054	O-Ring, Large	1
*9	40055	Check Valve	1
10	40049	End Housing	1
11	A 40125	Fill/Drain Plug (includes #12).....	2
*12	40032	O-Ring	2
*13	40056	O-Ring.....	6
14	40057	T-Bolt	6
15	40048	Pump Body	1
16	40065	Roll Cage.....	1
17	80087	Screw, 5/16 x 1-1/2	2
18	80085	Screw, 5/16 x 1	2
19	84032	Flat Washer, 5/16	8
20	83002	Lock Washer, 5/16	4
21	81162	Hex Nut, 5/16	4
22	40115	Screw	4
23	40061	Rubber Foot.....	4
24	40116	Nut.....	4
25	40058	Strainer, 3" Steel	1



OTHER PARTS & ACCESSORIES:

PART NO.	DESCRIPTION
L 24039	Owner's Manual
A 40153	Overhaul Seal Kit
20024 B	Spanner Wrench Kit, 3"
15037	Foot Valve, 3"

ECONO-*Lite*
BY RIVERSIDE PUMP MFG. INC.

P.O. Box 579
Cheraw, SC 29520 USA
843.537.5589