

SELF-PRIMING TRASH PUMP

MODEL VTP4 UT01605A

INSTRUCTIONS & PARTS LIST

SAFETY PRECAUTIONS

- This pump is designed for pumping water. It may be used for pumping other non-hazardous liquids, but under no circumstances should it be used for pumping hazardous material.
- **Always shut off engine before refueling. Never add fuel to a machine which is running or hot. Move at least 10 feet (3M) from refueling site before starting engine.**
DO NOT SMOKE.
- Do not touch the hot muffler.
- Use only genuine **HOMELITE®** replacement parts. Failure to do so may cause poor fit and possible injury.
- Do not attempt to tow this unit behind a vehicle. The mounting dolly may be moved by hand only; the wheels and axles are not designed for vehicle towing.
- **BEWARE OF USING THIS EQUIPMENT IN CONFINED SPACES**
Confined spaces, without sufficient fresh air ventilation, can contain dangerous gases. Running gasoline engines in such environments can lead to deadly explosions and/or asphyxiation.

INSTRUCTIONS

These instructions apply specifically to the 4 INCH Trash Pump. For general pump information, additional safety precautions, and operation, please refer to the Homelite® Pump Operator's manual which is included. This pump is driven by a 4-cycle engine. Read the enclosed engine operating manual before starting. The engine has been drained for shipment: be certain to fill the engine crankcase with the proper amount and grade of oil specified in the engine manual.

FUEL RECOMMENDATIONS

This engine will operate on any automotive gasoline. Use clean, fresh, lead-free gasoline with a minimum of 77 octane. **DO NOT MIX OIL WITH GASOLINE.** Drain fuel tank and run engine dry to prevent peroxides and gum build-up during storage. See the engine operating manual for additional fuel and maintenance information.

DO NOT START OR RUN THIS UNIT UNLESS THERE IS WATER IN THE PUMP.

The pump depends upon water for internal lubrication...dry running will quickly ruin the seal. Fill the pump cavity with water at the filler plug or inlet nipple before starting the engine.

PRIMING

The pump is self priming to lifts of 25 feet (7.6 m). The time required to prime is greatly affected by the lift. For the shortest priming time, place the pump as close to the water source as possible.

HOSE CONNECTIONS

Make certain that the suction hose connection is air tight. Air leakage at the inlet will prevent the pump from priming and reduce pumping efficiency. Discharge hose should be used at the outlet. Keep hoses as short as possible...do not allow hoses to kink or be run over by vehicles...check suction hoses for broken linings which will interfere with the flow. If pipe is used, connect a short piece of flexible hose between the pipe and the pump.

STRAINER

The strainer supplied with this pump is designed to fit a 4-inch hose. The strainer orifices are sized to permit passage of solids that the unit is designed to handle. Do not operate the pump without a strainer or use a strainer with larger holes.

IMPELLER & SEAL SERVICING

A loss of pump performance may indicate wear of the impeller or seal. To disassemble the unit for inspection and/or cleaning, loosen the four disconnect handles, swing them aside, and remove the end housing.

Examine all gaskets for wear or damage that would cause leaks. Replace any faulty gaskets.

If the impeller is severely worn it must be replaced.

1. To remove the impeller turn it counterclockwise.
NOTE: It may be necessary to strike the impeller vane with a soft hammer to shock it loose.
Retain the shims below the impeller.
2. Remove the hex nut holding the seal assembly.
3. Remove the spring and seal body from the shaft.
4. Replace a worn seal with a new one.
5. To replace a damaged seal seat, pry the assembly out of the impeller housing with a small screwdriver and discarded. **CLEAN THE RECESS THOROUGHLY.** When installing a new seal, lightly oil the impeller housing recess and slide the assembly into position.
6. Push the new seal onto the shaft as far as it will go.
7. Slide the spring and holder on the shaft.
8. Tighten the hex nut to 25 ft. lbs.
9. Replace the shims removed previously.
10. Screw the impeller onto the shaft.
11. Turn the impeller until one vane aligns with the step in the impeller housing, see Figure 1.
12. Adjust the clearance by adding or removing shims below the nut.

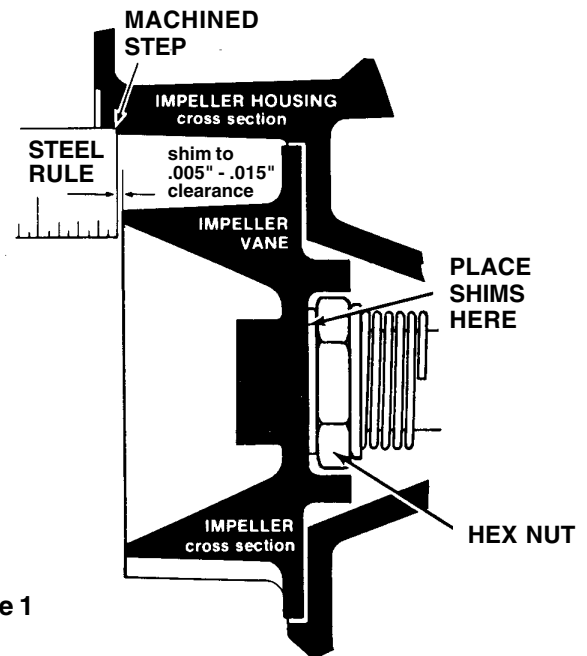


Figure 1

Reassemble the pump and turn the engine over by hand. Listen for scraping noises which indicate insufficient impeller-to-wear plate clearance. Adjust, if necessary, by removing a shim.

A AMORÇAGE AUTOMATIQUE POMPE À DÉTRITUS MODÈLE VTP4 UT01605A INSTRUCTIONS ET LISTE DE PIÈCES DE RECHANGE

PRÉCAUTIONS DE SÉCURITÉ

- Cette pompe est conçue pour pomper de l'eau. On peut l'utiliser pour pomper d'autres liquides non dangereux, mais on ne peut en aucun cas s'en servir pour pomper des matières dangereuses.
- **Toujours arrêter le moteur avant de rajouter du carburant. Ne jamais rajouter de carburant à une machine en marche ou chaude. S'écarter d'au moins 3 m (10 pieds) de l'endroit où l'on a rajouté du carburant avant de faire redémarrer le moteur. NE PAS FUMER.**
- Ne pas toucher le silencieux lorsqu'il est chaud.
- **N'utiliser que des pièces de rechange HOMELITE® d'origine. Des pièces d'une autre marque risquent de ne pas s'ajuster correctement et de causer des blessures.**
- Ne pas tenter de tirer cet appareil derrière un véhicule. Le chariot de montage ne peut être déplacé qu'à la main; les roues et les axes ne sont pas conçus pour être tirés par un véhicule.
- **ATTENTION SI VOUS UTILISEZ CET ÉQUIPEMENT DANS DES ESPACES CONFINÉS.**
Les espaces confinés, sans ventilation d'air frais suffisante, risquent de contenir des gaz dangereux. Faire fonctionner un moteur à essence dans de tels cas peut provoquer une explosion ou une asphyxie mortelle.

INSTRUCTIONS

Ces instructions s'appliquent spécifiquement aux pompes à détrit de 4 pouces de diamètre. Pour des informations générales sur les pompes, des consignes de sécurité supplémentaires et le mode d'emploi, se reporter au Guide de l'utilisateur des pompes Homelite® ci-inclus. Cette pompe est entraînée par un moteur à quatre temps. Avant de le faire démarrer, lire le mode d'emploi du moteur, ci-inclus. Le moteur a été vidangé pour le transport : ne pas oublier de remplir le carter avec la quantité et le type d'huile indiqués dans le mode d'emploi du moteur.

RECOMMANDATIONS CONCERNANT LE CARBURANT

Ce moteur fonctionne avec n'importe quelle essence pour automobile. Utiliser de l'essence sans plomb propre et récente ayant un taux d'octane d'au moins 77. **NE PAS MÉLANGER D'HUILE À L'ESSENCE.** Avant de ranger l'appareil pour une longue période, vidanger le réservoir de carburant et faire fonctionner le moteur jusqu'à ce qu'il s'arrête par manque d'essence, afin d'éviter la formation de peroxydes et de gommages. Voir le mode d'emploi du moteur pour toute information supplémentaire concernant le carburant et l'entretien.

NE PAS FAIRE DÉMARRER OU FONCTIONNER CET APPAREIL LORSQU'IL N'Y A PAS D'EAU DANS LA POMPE.

La pompe a besoin d'eau pour sa lubrification interne. Un fonctionnement à sec détruit rapidement le joint. Avant de faire démarrer le moteur, remplir l'intérieur de la pompe avec de l'eau à partir du bouchon de remplissage ou de l'orifice d'aspiration.

AMORÇAGE

La pompe s'amorce d'elle-même dans le cas d'une dénivellation allant jusqu'à 7.6 m (25 pieds). Le temps d'amorçage dépend beaucoup de la dénivellation. Pour le temps d'amorçage le plus court possible, placer la pompe le plus près possible de la source d'eau.

RACCORDEMENT DESTUYAUX

S'assurer que le raccordement du tuyau d'aspiration est étanche à l'air. Une fuite d'air à l'admission empêche l'amorçage de la pompe ou en réduit l'efficacité. Un tuyau de refoulement doit être raccordé à l'orifice de refoulement. Utiliser des tuyaux aussi courts que possible. Ne pas laisser se former de coudes brusques dans les tuyaux et ne pas laisser les véhicules rouler sur les tuyaux. Vérifier l'absence de déchirures du revêtement interne des tuyaux d'aspiration qui pourraient réduire la circulation d'eau. Lorsqu'une conduite rigide est utilisée, raccorder la conduite à la pompe par un tuyau flexible court.

CRÉPINE

La crépine fournie avec cette pompe est conçue pour s'adapter à un tuyau de 4 pouces de diamètre. Les orifices de la crépine sont conçus pour laisser passer les solides d'une taille appropriée pour la pompe. Ne pas faire fonctionner la pompe si la crépine n'est pas en place ou si la pompe est munie d'une crépine avec des orifices de taille supérieure.

ENTRETIEN ET RÉPARATION DU ROTOR ET DU JOINT

Une perte d'efficacité de pompage peut résulter de l'usure du rotor ou du joint. Pour démonter l'appareil en vue d'une inspection ou d'un nettoyage, desserrer les quatre poignées de démontage, les faire basculer sur le côté et enlever le carter d'extrémité et le carter du rotor.

Vérifier que les joints d'étanchéité ne sont ni usés, ni endommagés. Remplacer les joints défectueux.

Si l'impulseur est très usé et doit être remplacé.

1. Pour enlever l'impulseur, tournez-le dans le sens inverse des aiguilles d'une montre.
REMARQUE : Il sera peut-être nécessaire de frapper sur l'aube de l'impulseur avec un marteau-caoutchouc pour le déloger.
Laissez les cales sous l'impulseur.
2. Enlevez l'écrou hexagonal qui retient l'assemblage joint.
3. Enlevez le ressort et le joint de l'arbre.
4. Remplacez le joint endommagé par un nouveau.
5. Pour remplacer le siège d'un joint endommagé, enlevez l'assemblage du boîtier de l'impulseur avec un petit tournevis et jetez-le. **NETTOYEZ L'INTÉRIEUR À FOND.** Lorsque vous installez un nouveau joint, huilez légèrement l'intérieur du boîtier de la turbine et faites glisser l'assemblage en position.
6. Poussez le nouveau joint sur l'arbre aussi loin que possible.
7. Faites glisser le ressort et le support sur l'arbre.
8. Serrez l'écrou hexagonal à 25 pi/lb.
9. Remplacez les cales enlevées au préalable.
10. Vissez la turbine sur l'arbre.
11. Tournez la turbine jusqu'à ce qu'une aube soit alignée avec l'encoche dans le boîtier de la turbine (voir Figure 1).
12. Réglez l'espace libre en ajoutant ou en enlevant des cales sous l'écrou.

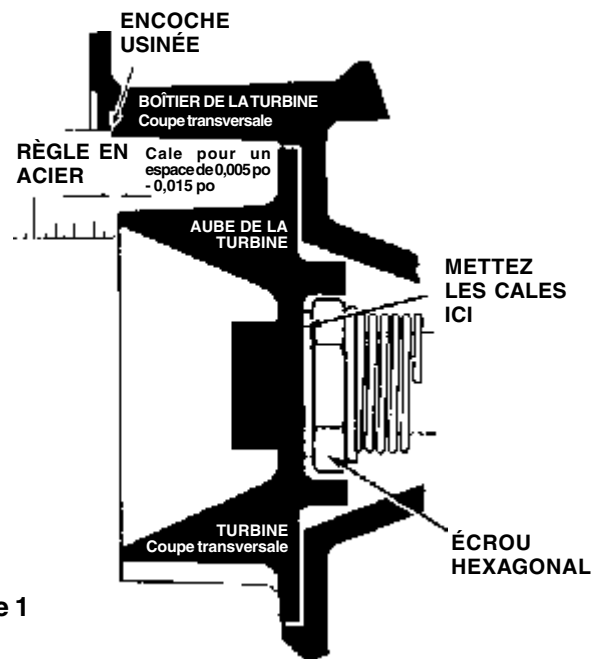


Figure 1

Remonter la pompe et faire tourner le moteur à la main. Vérifier l'absence de bruits de frottement indiquant un dégagement insuffisant entre le rotor et la plaque d'usure. Au besoin, ajuster le dégagement en enlevant une cale.

AUTOCEBADO

BOMBA DE DESPERDICIOS

MODELO VTP4 UT01605A

INSTRUCCIONES Y LISTA DE PARTES

PRECAUCIONES DE SEGURIDAD

- Esta bomba ha sido diseñada para bombear agua. Se puede utilizar para bombear otros líquidos que no sean peligrosos; no obstante, no se debería utilizar, bajo ninguna circunstancia, para bombear líquidos peligrosos.
- **Apague siempre el motor antes de proceder a rellenar el depósito de combustible. No añada nunca combustible a una máquina que esté en marcha o esté caliente. Desplácese como mínimo 10 pies (3 m) en relación al punto de llenado de combustible.**
NO FUME.
- No toque el silenciador de escape cuando esté caliente.
- Utilice únicamente piezas de repuesto genuinas de **HOMELITE®**. El hecho de no utilizarlas puede dar origen a que el ajuste de las piezas no sea adecuado o a que se produzcan lesiones personales.
- No intente arrastrar esta unidad detrás de un vehículo. La carretilla de montaje solo se puede mover manualmente; los ejes y las ruedas no han sido diseñados para ser arrastrados por un vehículo.
- **EVITE EL USO DE ESTE EQUIPO EN ESPACIOS CERRADOS.** Los espacios cerrados con ventilación insuficiente pueden albergar gases peligrosos. El funcionamiento de motores a gasolina en dichos espacios implica riesgo de explosión y/o asfixia.

INSTRUCCIONES

Estas instrucciones se aplican de forma específica a las Bombas de Desperdicios de 4 PULGADAS. Por favor consulte el manual del Usuario de Bombas de Homelite® que se incluye en caso de que desee conocer más información relativa a datos de carácter general sobre bombas, precauciones adicionales de seguridad y funcionamiento.

La bomba está accionada por un motor de 4 ciclos. Lea el manual de funcionamiento adjunto antes de poner en marcha la unidad. El motor se ha vaciado a los efectos de transporte: asegúrese de llenar el cárter del motor con la cantidad y grado adecuados de aceite que se especifican en el manual del motor.

RECOMENDACIONES RELATIVAS AL COMBUSTIBLE

El motor funciona con cualquier tipo de gasolina para automóvil. Utilice gasolina limpia, recién salida del surtidor y sin plomo que tenga 77 octanos como mínimo. **NO MEZCLE ACEITE CON GASOLINA.** Vacíe el depósito de combustible y deje el motor en marcha hasta que se vacíe completamente con el fin de evitar que se formen peróxidos de hidrógeno y residuos en las paredes del cilindro durante el almacenamiento. Consulte el manual de funcionamiento del motor si desea más información sobre el combustible y el mantenimiento.

NO PONGA EN MARCHA EL MOTOR NI LO DEJE FUNCIONAR CUANDO NO HAYA AGUA EN LA BOMBA.

La bomba depende del agua para su lubricación interna...el funcionamiento en seco destruirá rápidamente el anillo obturador. Llene la cavidad de la bomba echando agua por el tapón de llenado o por la boquilla de entrada antes de poner en marcha el motor.

CEBADO

La bomba es autocebante a unas alturas de impulsión de hasta 25 pies (7,6 m). El tiempo necesario para el cebado depende en gran medida de la altura de impulsión. Con el fin de que el tiempo de cebado sea lo más reducido posible, coloque la bomba lo más cerca que pueda de la fuente de agua.

CONEXIONES DE LA MANGUERA

Asegúrese de que la conexión de la manguera de succión sea hermética. Las fugas de aire en la entrada evitan que la bomba se cebe y reducen la eficiencia del cebado. La manguera de descarga se debería utilizar en la salida. Mantenga las mangueras lo más cortas posible...no deje que las mangueras se retuerzan ni que pasen vehículos por encima de ellas...compruebe la succión de las mangueras para ver si el revestimiento interior está roto, evitando de esta manera el flujo adecuado. En caso de que se utilice una tubería, conecte un trozo pequeño de manguera flexible entre la tubería y la bomba.

ALCACHOFA DE ASPIRACION

La alcachofa de aspiración que se suministra con esta bomba ha sido diseñada para adaptarse a una manguera de 4 pulgadas. El tamaño de los orificios de la alcachofa de aspiración permite el paso de los elementos

sólidos que pueden ser aceptados por la unidad de conformidad con las especificaciones de su diseño. No opere la bomba sin una alcachofa de aspiración ni utilice una alcachofa de aspiración que tenga unos orificios más grandes.

SERVICIO DEL IMPULSOR Y DEL SELLO

La pérdida de rendimiento de la bomba puede indicar que el impulsor o el sello están desgastados. Si se desea desmontar la unidad para efectuar tareas de inspección y/o limpieza, se deben aflojar las cuatro manetas de desconexión, desplazarlas a un lado y sacar el armazón del extremo y el armazón del impulsor.

Examine todas las juntas para ver si existen desgastes o daños que puedan dar origen a fugas. Reemplace las juntas que tengan defectos.

El impulsor se debe reemplazar si está severamente desgastado.

1. Para sacar el impulsor, gírelo en el sentido contrario al de las agujas del reloj.
NOTA: Puede resultar necesario golpear la paleta del impulsor con un martillo blando para que se suelte.
Retenga las cuñas por debajo del impulsor.
2. Saque la tuerca hexagonal que sujeta el ensamblaje del sello.
3. Saque el resorte y el cuerpo del sello del eje.
4. Reemplace el sello desgastado por otro nuevo.
5. Para reemplazar una superficie de apoyo dañada de un sello, haga palanca sobre el armazón del impulsor con un destornillador pequeño y deséchelo. **LIMPIE COMPLETAMENTE LA CAVIDAD.** Cuando proceda a colocar un sello nuevo, lubrique ligeramente la cavidad del armazón del impulsor y deslice el ensamblaje hasta colocarlo en posición.
6. Empuje el nuevo sello sobre el eje hasta donde llegue.
7. Deslice el resorte y el soporte sobre el eje.
8. Apriete la tuerca hexagonal a 25 pies libra.
9. Vuelva a colocar las cuñas que haya sacado previamente.
10. Atornille el impulsor sobre el eje.
11. Gire el impulsor hasta que una paleta quede alineada con el estribo existente en el armazón del impulsor (consulte la Figura 1).
12. Ajuste la separación añadiendo o quitando cuñas debajo de la tuerca.

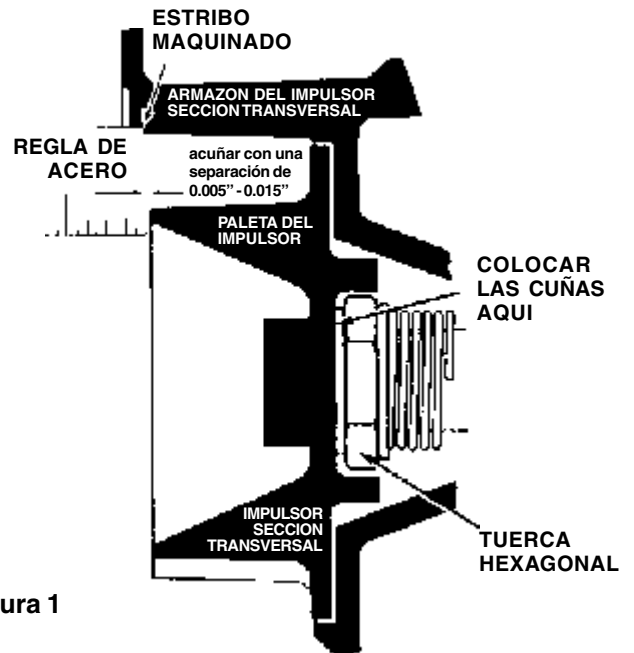
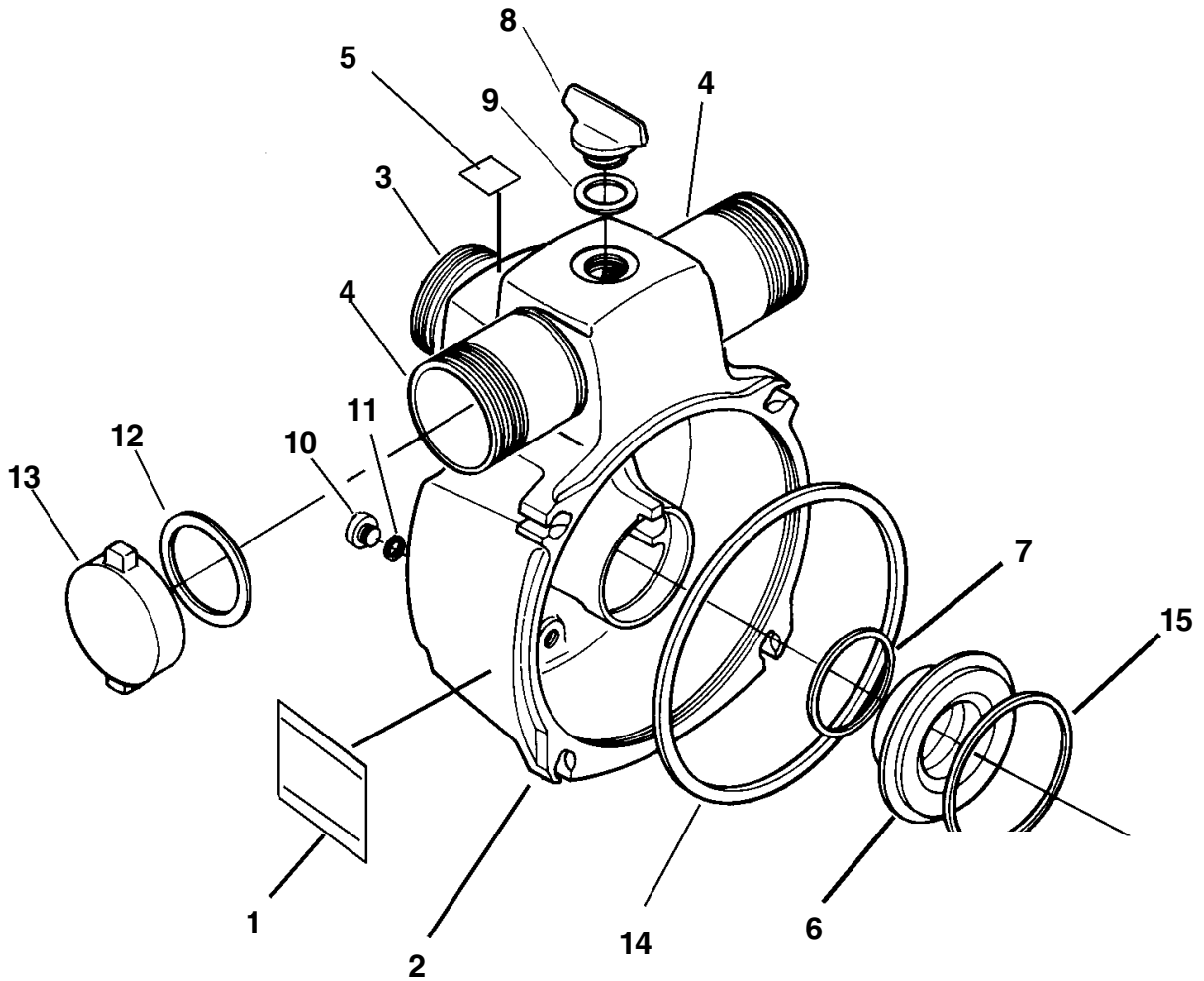


Figura 1

Vuelva a ensamblar la bomba y dele la vuelta al motor con la mano. Preste atención para ver si se escuchan ruidos de rozaduras que indiquen que la holgura existente entre el impulsor y la placa de desgaste es insuficiente. Ajustela en caso de que resulte necesario, retirando para ello una cuña.

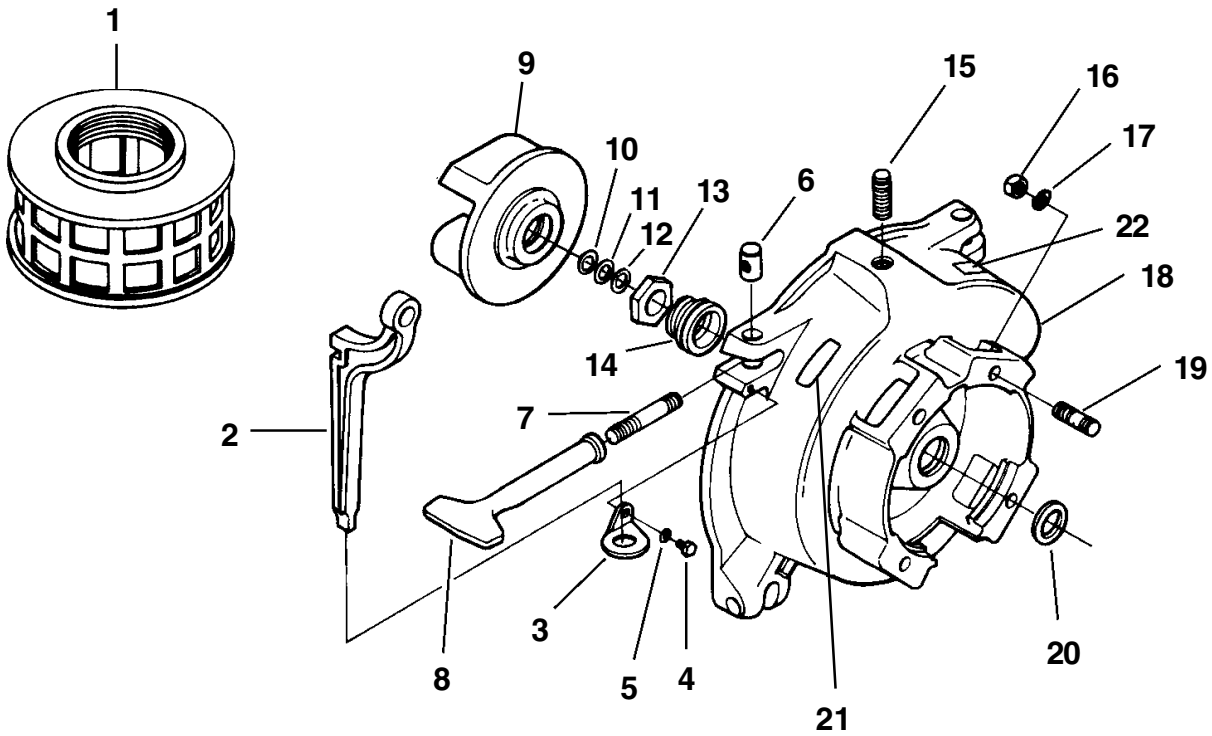
END HOUSING



Warranty Flat Rate		
Job	Description	Time/Hr.
CD52 ..	Pump Body5

ITEM NO.	PART NUMBER	DESCRIPTION	QTY
1	08969	4" CLASS DECAL	2
2	• A 53742 B	END HOUSING	1
3	54957 1	SUCTION FITTING	1
4	54958 1	DISCHARGE FITTING	2
5	08970	FILL PUMP DECAL	1
6	50679 1	WEAR PLATE	1
7	54665	SMALL GASKET	1
8	• A 43971	FILLER PLUG	1
9	18108	GASKET- FILLER PLUG	1
10	• A 43896	DRAIN CAP	1
11	59910	GASKET	1
12	25672	HOSE COUPLING GASKET	1
13	53341 2A	DISCHARGE CAP	1
14	54664	GASKET	1
15	53189	WEAR PLATE GASKET	1

IMPELLER HOUSING

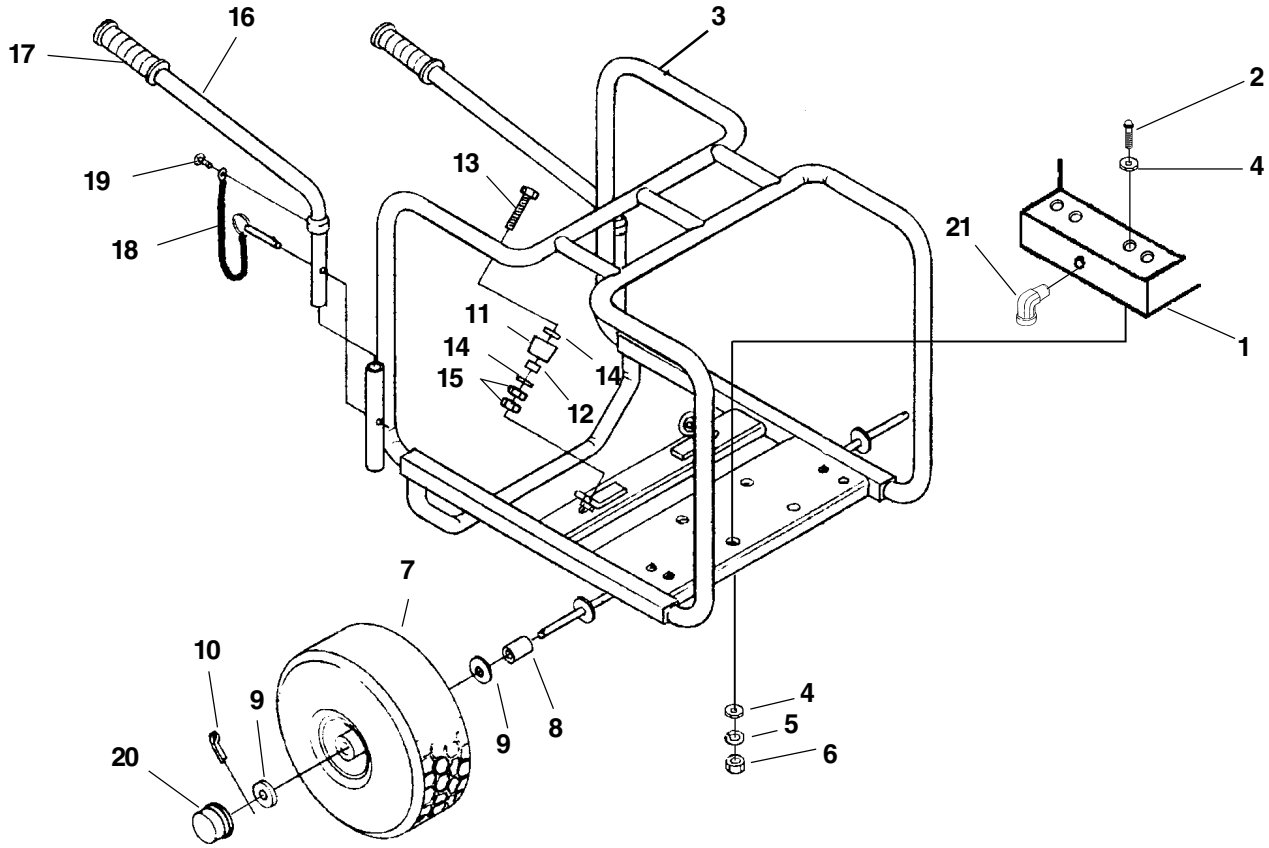


Warranty Flat Rate		
Job	Description	Time/Hr.
CD51 ..	Impeller4
CD52 ..	Impeller Housing5
CD50 ..	Seal/Repair Kit4

Torque Specs			
Item No.	In/Lbs	Nm	Required Loctite
4	95-115	10.7-13.0	
7	205-225	23.2-25.4	
13	300-325	33.9-36.7	
16	300-350	33.9-39.5	
19	360-400	40.7-45.2	

ITEM NO.	PART NUMBER	DESCRIPTION	QTY
1	54956	STRAINER	1
2	22148	SPANNER WRENCH	1
3	62450 1	WRENCH HOLDER	1
4	80044	HEX HD SCREW	1
5	84020	FLAT WASHER (1/4)	1
6	54570 1	HANDLE PIVOT	4
7	54571	HANDLE STUD	4
8	54572 2A	DISCONNECT HANDLE	4
9	47920 3	IMPELLER	1
10	43893	SHIM (.010)	A/R
11	43894	SHIM (.015)	A/R
12	43895	SHIM (.032)	A/R
13	46151	HEX NUT	1
14	46150	SHAFT SEAL	1
15	82381	SET SCREW (5/8-11 X .75)	1
16	81060	HEX NUT (7/16-14)	4
17	83054	LOCKWASHER (7/16)	4
18	54458 2B	IMPELLER HOUSING	1
19	54963	STUD (7/16-14)	4
20	62688	SLINGER	1
21	09081	DECAL, SAFETY	1
22	08971	DECAL, WARNING	1

FRAME



Warranty Flat Rate		
Job	Description	Time/Hr.
CS17 ...	Roll Cage	5
CS25 ...	Wheel/Tire Assembly	3

Torque Specs			
Item No.	In/Lbs	Nm	Required Loctite
2	205-225	23.2-25.4	
15	130-145	14.7-16.4	

ITEM NO.	PART NUMBER	DESCRIPTION	QTY
1	*	ENGINE, V-TWIN, 16 HP	1
2	80288	CAP HEX HD SCREW (5/16-18 X 2.75)	4
3	A 08002 A	ROLL CAGE	1
4	84001	FLAT WASHER (5/16)	8
5	83030	LOCK WASHER (5/16)	4
6	81018	HEX NUT (5/16-18)	4
7	A 08255 A	WHEEL & TIRE	2
8	08254	SPACER	2
9	66628	FLAT WASHER	4
10	86319	COTTER PIN (Æ.156 X 1.50)	2
11	48789	RUBBER FOOT	2
12	49733	SPACER	2
13	08747	HEX HD SCREW (5/16-18 X 2.75)	2
14	84046	FLAT WASHER (5/16)	4
15	81162	HEX NUT (5/16-18)	4
16	A 08745	HANDLE	2
17	07452	GRIP, HANDLE	2
18	08743 A	HITCH PIN & LANYARD	2
19	82600	TRUSS HD SCREW (8-32 X .38)	2
20	M1 23253	HUB CAP	2
21	49969	3/8 NPT STREET ELBOW	1

HOMELITE® PRODUCTS - LIMITED WARRANTY

John Deere Consumer Products, Inc. warrants to the original retail purchaser that this Homelite® Product is free from defects in material and workmanship and agrees to repair or replace, at John Deere Consumer Products, Inc.'s discretion, any defective Product free of charge within these time periods from the date of purchase:

- **One year**

This warranty is not transferable and does not cover damage resulting from defects other than in material or workmanship, or damage caused by unreasonable use, including the failure to provide reasonable and necessary maintenance. Also, the warranty obligations do not apply to conditions resulting from misuse, alteration or accident. In addition, this warranty does not cover general check-ups on electrical equipment, tune-ups on gasoline engines, or replacement of non-defective parts (such as electrical brushes, cables, plugs, spark plugs, filters, starter ropes, etc.) that may wear and need to be replaced with reasonable use within the warranty period or which may require replacement in connection with normal maintenance. This warranty applies only to Products sold within the United States of America, the District of Columbia, Canada, Mexico, the Commonwealth of Puerto Rico, the Virgin Islands, Guam, the Canal Zone, or American Samoa.

SAVE YOUR SALES SLIP

Proof of purchase in the form of your dated sales receipt, cash register slip, etc. showing the serial number and the model of your Product will be required before our dealers can perform warranty service on the Product. You must at your own expense, arrange to deliver or ship the Product for warranty repairs and arrange for pickup or return of the Product after repairs have been made. This warranty does not apply to any trade accessory, engine, or electric motor which is separately warranted by another manufacturer and not manufactured by John Deere Consumer Products, Inc.

THIS LIMITED WARRANTY IS IN LIEU OF ALL OTHER EXPRESS WARRANTIES. ANY IMPLIED WARRANTY OF FITNESS FOR A PARTICULAR PURPOSE, MERCHANTABILITY OR OTHERWISE, APPLICABLE TO THIS PRODUCT, SHALL BE LIMITED IN DURATION TO THE DURATION OF THIS LIMITED WARRANTY. JOHN DEERE CONSUMER PRODUCTS, INC. SHALL NOT BE LIABLE FOR ANY SPECIAL, INCIDENTAL OR CONSEQUENTIAL DAMAGES.

SOME STATES DO NOT ALLOW LIMITATIONS ON HOW LONG AN IMPLIED WARRANTY LASTS, SO THE ABOVE LIMITATION MAY NOT APPLY TO YOU. SOME STATES DO NOT ALLOW THE EXCLUSION OR LIMITATION OF INCIDENTAL, OR CONSEQUENTIAL DAMAGES, SO THE ABOVE LIMITATION OR EXCLUSION MAY NOT APPLY TO YOU.

HOW TO OBTAIN WARRANTY SERVICE

Warranty service can be obtained from a Homelite® dealer authorized to make warranty repairs. If you need warranty service, check first with the Homelite® dealer from whom you purchased the Product, or call the following number for the name and location of the nearest dealer providing warranty service: 1-800-242-4672 - United States, Puerto Rico, and Virgin Islands. In Canada, you may also obtain this information from our Sales Office: **HOMELITE CANADA LTD., 1850 55TH AVENUE, LACHINE, QUEBEC, CANADA H8T-3J5** or call **1-800-363-5715**. **FOR WARRANTY SERVICE INFORMATION OUTSIDE THE USA AND CANADA, PLEASE CONTACT YOUR LOCAL HOMELITE® DEALER.**

John Deere Consumer Products, Inc. will not make any reimbursements for warranty service, except to Homelite® dealers authorized to make warranty repairs. You must present your sales receipt when making any claim for warranty service.

This warranty gives you specific legal rights, and you may also have other rights which vary from state to state. This product is certified in Canada to comply with radio interference standards. Replace spark plug with resistor spark plug only. This warranty is given by John Deere Consumer Products, Inc., Post Office Box 7047, Charlotte, North Carolina 28241. An extended warranty is available for most John Deere Consumer Products, Inc. Contact an authorized Homelite® servicing dealer.

PRODUIT HOMELITE® - GARANTIE LIMITÉE

John Deere Consumer Products, Inc. garantit à l'acquéreur original (vente au détail) que ce produit Homelite® ne présente pas de défauts de matière ou de main d'oeuvre, et s'engage à réparer ou à remplacer (à la discrétion de John Deere Consumer Products, Inc.) gratuitement tout produit défectueux pendant la durée ci-dessous à compter de la date de l'achat :

- **Un an**

La présente garantie n'est pas cessible ; elle ne couvre pas les dommages ne découlant pas de défauts de matière ou de main d'oeuvre, ni les dommages causés par une utilisation non raisonnable, en particulier tout manquement à assurer l'entretien raisonnable et nécessaire. De plus, la garantie ne s'étend pas aux conditions découlant d'un mauvais usage, d'une modification ou d'un accident. De plus, la présente garantie ne couvre pas les vérifications générales d'équipements électriques, la mise au point des moteurs à essence ou le remplacement de pièces non-défectueuses (balais, câbles, bouchons, bougies, filtres, cordes de lanceurs, etc.) sujettes à l'usure et nécessitant un remplacement dans le cas d'une utilisation raisonnable pendant la période couverte par la garantie, ou susceptibles d'être remplacées à l'occasion d'opérations d'entretien normales. La présente garantie ne s'applique qu'aux produits vendus aux États-Unis d'Amérique, dans le District of Columbia, au Canada, Mexico, dans le Commonwealth of Puerto Rico, aux Îles Vierges, à Guam, dans la Zone du Canal ou aux Samoa Américaines.

CONSERVEZ VOTRE REÇU

Une preuve d'achat, sous forme de reçu de vente daté, ticket de caisse, etc. indiquant le numéro de série et le modèle de votre Produit sera exigée avant toute intervention de nos concessionnaires sur le Produit sous garantie. Vous devrez obligatoirement assurer à vos frais la livraison ou l'expédition du Produit en cas de réparations sous garantie, ainsi que la reprise ou le retour du Produit après réparation. La présente garantie ne s'applique pas aux accessoires professionnels, moteurs (électriques ou autres) couverts par la garantie d'un autre fabricant et non fabriqués par John Deere Consumer Products, Inc.

LA PRÉSENTE GARANTIE LIMITÉE TIEN LIEU DE TOUTE AUTRE GARANTIE EXPLICITE. LA DURÉE DE TOUTE GARANTIE IMPLICITE D'APTITUDE À UNE FIN QUELCONQUE, DE QUALITÉ MARCHANDE OU AUTRE, APPLICABLE À CE PRODUIT, SERA LIMITÉE À LA DURÉE DE LA PRÉSENTE GARANTIE LIMITÉE. JOHN DEERE CONSUMER PRODUCTS, INC. NE SERA RESPONSABLE D'AUCUNS DOMMAGES SPÉCIAUX, ACCESSOIRES OU INDIRECTS.

CERTAINS ÉTATS INTERDISENT DE LIMITER LA DURÉE D'UNE GARANTIE IMPLICITE ; DE CE FAIT, LA LIMITE CI-DESSUS PEUT NE PAS S'APPLIQUER À VOUS. CERTAINS ÉTATS INTERDISENT L'EXCLUSION OU LA LIMITE DES DOMMAGES ACCESSOIRES OU INDIRECTS ; DE CE FAIT, LA LIMITE OU L'EXCLUSION CI-DESSUS PEUT NE PAS S'APPLIQUER À VOUS.

COMMENT OBTENIR UNE RÉPARATION SOUS GARANTIE

Une réparation sous garantie peut être obtenue auprès d'un concessionnaire Homelite® agréé pour effectuer des réparations sous garantie. Si vous avez besoin d'une réparation sous garantie, commencez par prendre contact avec le concessionnaire Homelite® chez qui vous avez acheté le Produit, ou téléphonez au numéro ci-dessous pour obtenir le nom et l'adresse du concessionnaire le plus proche assurant les réparations sous garantie : 1-800-242-4672 pour les États-Unis d'Amérique, Porto Rico et les Îles Vierges. Au Canada, vous pouvez obtenir ces renseignements auprès de notre Bureau de Ventes : **HOMELITE CANADA LTD., 1850 55e AVENUE, LACHINE, QUÉBEC, CANADA H8T-3J5 OU TÉLÉPHONEZ AU 1-800-363-5715. Pour toute intervention en garantie en dehors des États-Unis d'Amérique ou du Canada, prendre contact avec un concessionnaire Homelite® local.**

John Deere Consumer Products, Inc. ne rembourse aucune réparations effectuées sous garantie, sauf aux concessionnaires Homelite® agréés pour effectuer les réparations sous garantie. Vous devrez obligatoirement présenter votre reçu de vente lors d'une demande de réparation sous garantie.

La présente garantie vous donne des droits légaux spécifiques, et vous pouvez également bénéficier d'autres droits variant d'un état à un autre. La conformité de ce produit aux normes antiparasites du Canada est certifiée. Ne remplacez la bougie que par une bougie à résistance. La présente garantie est donnée par John Deere Consumer Products, Inc., Post Office Box 7047, Charlotte, North Carolina 28241. Une garantie prolongée est disponible pour la plupart des produits John Deere Consumer Products, Inc. Prenez contact avec un concessionnaire-réparateur Homelite® agréé.

PRODUCTOS HOMELITE® - GARANTIA LIMITADA

La John Deere Consumer Products, Inc. le garantiza al comprador original al por menor que este Producto Homelite® se encuentra libre de defectos de material y mano de obra, y acepta reparar o reemplazar, a discreción de John Deere Consumer Products, Inc.'s cualesquiera productos defectuosos sin ningún tipo de cargos dentro de los siguientes períodos de tiempo, contados a partir de la fecha de compra:

- **Uno año**

La presente garantía no es transferible y no cubre los daños derivados de defectos que no sean de material o mano de obra, o daños causados por utilización no razonable, incluido el hecho de que no se haya proporcionado el mantenimiento razonable y necesario. Las obligaciones de la garantía no se aplican a las condiciones que resulten del mal uso o modificación, o accidente. Además, la presente garantía no cubre las revisiones periódicas del equipo eléctrico, puestas a punto de los motores de gasolina, o reemplazo de piezas no defectuosas (tales como escobillas eléctricas, cables, enchufes, bujías, filtros, cables del arrancador, etc.) que se puedan desgastar y que necesiten ser reemplazadas debido al uso razonable dentro del período de garantía, o que pueda ser necesario reemplazar en conexión con las operaciones normales de mantenimiento. Esta garantía se aplica únicamente a los Productos vendidos en Estados Unidos, el Distrito de Columbia, Canadá, Mexico, Puerto Rico, las Islas Vírgenes, Guam, la Zona del Canal, o Samoa Americana.

GUARDE SU COMPROBANTE DE VENTA

Antes de que nuestros distribuidores puedan efectuar cualquier servicio relacionado con la garantía de este Producto, se requerirá el comprobante de compra en la forma de recibo de venta con la fecha, comprobante de la caja registradora, etc. en el que se indique el número de serie y el modelo de su Producto. Para que se efectúen las reparaciones relacionadas con la garantías, usted habrá de encargarse de la entrega o del envío del Producto, debiendo hacer frente a los gastos que se deriven de ello. Usted habrá de encargarse igualmente de recoger o devolver el Producto una vez que se hayan efectuado las reparaciones. Esta garantía no se aplica a ningún accesorio, motor o motor eléctrico comercial que se encuentre garantizado de forma independiente por otro fabricante o que no esté fabricado por John Deere Consumer Products, Inc.

ESTA GARANTIA LIMITADA SUSTITUYE A CUALESQUIERA OTRAS GARANTIAS EXPRESAS. CUALQUIER GARANTIA IMPLICITA SOBRE LA IDONEIDAD DEL PRODUCTO PARA FINES PARTICULARES, MERCANTILES O DE OTRO TIPO, APLICABLE A ESTE PRODUCTO, TENDRA UNA DURACION LIMITADA A LA DURACION DE LA GARANTIA LIMITADA. JOHN DEERE CONSUMER PRODUCTS, INC. NO SERA RESPONSABLE DE NINGUN TIPO DE DAÑOS ESPECIALES, INCIDENTALES O CONSECUENCIALES.

ALGUNOS ESTADOS NO PERMITEN LIMITACIONES EN CUANTO A LA DURACION DE LA GARANTIA IMPLICITA, DE MANERA QUE ES POSIBLE QUE A USTED NO SE LE APLIQUE LA LIMITACION INDICADA MAS ARRIBA. ALGUNOS ESTADOS NO PERMITEN LA EXCLUSION O LIMITACION DE DAÑOS INCIDENTALES O CONSECUENCIALES, DE MANERA QUE POSIBLEMENTE A USTED NO SE LE APLIQUE LA LIMITACION INDICADA MAS ARRIBA.

COMO OBTENER EL SERVICIO DERIVADO DE LA GARANTIA

El servicio derivado de la garantía puede ser obtenido en cualquier distribuidor Homelite® autorizado para efectuar las reparaciones que resulten necesarias. En caso de que usted necesite alguna operación de servicio derivada de la garantía, verifique primero cuál es el distribuidor de Homelite® al que le compró el Producto, o llame al siguiente número de teléfono donde se le indicará cuál es el distribuidor más próximo a usted que presta servicio de garantía: 1-800-242-4672 - Estados Unidos, Puerto Rico, y las Islas Vírgenes. En Canadá, usted también puede obtener esta información a través de nuestra Oficina de Ventas: **HOMELITE CANADA LTD., 1850 55TH AVENUE, LACHINE, QUEBEC, CANADA H8T-3J5** o llame al **1-800-363-5715. PARA INFORMACION SOBRE GARANTIA AFUERA DE LOS ESTADOS UNIDOS Y CANADA, FAVOR CONTACTAR A SU DISTRIBUIDOR HOMELITE® MAS CERCANO.**

John Deere Consumer Products, Inc. no efectuará reembolsos por las operaciones de servicio derivadas de la garantía, excepto cuando sean efectuadas por distribuidores Homelite® que estén autorizados para llevar a cabo las reparaciones relacionadas con la mencionada garantía. Usted deberá presentar el justificante de venta cuando efectúe una reclamación relacionada con las operaciones de servicio derivadas de la garantía.

Esta garantía le proporciona derechos legales específicos; además, usted puede tener otros derechos que varían en función de los diferentes estados. Este producto se encuentra certificado en Canadá para cumplir con las normas que se aplican a interferencias de radio. Reemplace la bujía únicamente con el apagachispas. La presente garantía es otorgada por la John Deere Consumer Products, Inc., Post Office Box 7047, Charlotte, North Carolina 28241. Existe una extensión de garantía disponible para la mayoría de los productos John Deere Consumer Products, Inc. Consulte con el distribuidor autorizado de Homelite® encargado del servicio técnico.

GB SOUND POWER/PRESSURE & CHART FOR PUMPS

Information on Noise Emission per European Machine Safety Directive 89/392/EEC.

The individual equipment listed was operated in a manner consistent with normal working conditions.

The A-weighted sound pressure level (LpA) at the operator's ear and the A-weighted sound power level (LwA) were both measured in accordance with Directive 79/113/EEC. Hearing protection is recommended where levels exceed 85 dBA.

MODEL	MODEL NO.	SOUND POWER LwA (dBpA)	SOUND PRESSURE LpA (dBA) (4M)
VTP4	01605	100.5	80.5

F TABLE DU PUISSANCE ET DE PRESSION SONORES DES POMPES

Informations sur les émissions de bruit en conformité avec la directive européenne n° 89/392/EEC concernant la sécurité des machines.

Les équipements individuels énumérés ont fonctionné dans des conditions conformes à un cadre de travail normal.

Le niveau de pression sonore pondéré en A (LpA) à l'oreille de l'utilisateur et le niveau de puissance sonore pondéré en A (LwA) ont été relevés tous deux en conformité avec la directive n° 79/113/EEC. L'emploi de protège-oreilles est recommandé quand les niveaux de bruit dépassent 85 dBA.

MODÈLE	MODÈLE N°	PRESSION SONORE LwA (dBpA)	PUISSANCE SONORE LpA (dBA) (4M)
VTP4	01605	100.5	80.5

E CUADRO DE NIVEL DE POTENCIA/PRESION ACUSTICA PARA BOMBAS

Información respecto a la emisión de ruido conforme a las Especificaciones europeas de seguridad para maquinarias 89/392/EEC.

Los equipos individuales listados se hicieron funcionar en una forma consistente con las condiciones de trabajo normales.

La presión acústica de ponderación A (LpA) en el oído del operador y el nivel de potencia acústica de ponderación A (LwA) se midieron conforme a la Especificación 79/113/EEC. Se recomienda el uso de protección auricular cuando los niveles sobrepasan 85 dBA.

MODELO	NO. DE MODELO	PRESION ACUSTICA LwA (dBpA)	NIVEL DE POTENCIA ACUSTICA LpA (dBA) (4M)
VTP4	01605	100.5	80.5

For product information, technical help, dealer locations or parts ordering information visit our website at:
www.homelite.com.

Pour des renseignements sur les produits, une aide technique, l'adresse des détaillants ou des renseignements sur la façon de commander des pièces, visitez notre site web au **www.homelite.com.**

Para obtener información sobre productos, ayuda técnica, ubicaciones de distribuidores o información relativa a pedidos, visite nuestro sitio web en: **www.homelite.com.**

John Deere Consumer Products, Inc.

P.O. Box 7047
Charlotte, NC 28241
tel: USA only - 1-800-242-4672 / fax: 1-704-588-0926

**John Deere Consumer Products Limited
Produits Consommateurs John Deere Limitée**

1850-55e/th Avenue
Lachine, Québec, Canada H8T 3J5
tel: Canada only - 1-800-363-5715 / fax: Canada only - 1-800-665-1588

John Deere Consumer Products Europe B.V.

Haverstraat 24
2153 GB Nieuw Vennep
The Netherlands
tel: +31-252-687342 / fax: +31-252-687993

John Deere Consumer Products SARL

Rue du Paradis - BP 231 - Ormes
45144 Saint-Jean-De-La-Ruelle
Cedex, France
tel: 33-23-874-2630 / fax: 33-23-870-0279

John Deere Limited

A.C.N. 008 671 725
166-170 Magnesium Drive
Crestmead, Queensland 4132
Australia
tel: 61-7-3802-3222 / fax: 61-7-3803-6555

John Deere Consumer Products, Inc.